

Willebroek

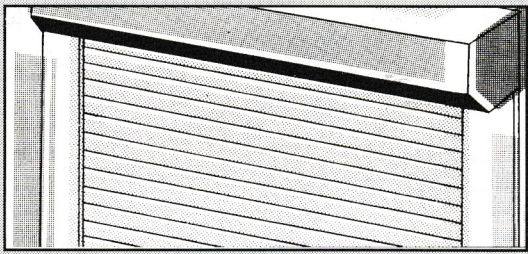
Nu

A black and white photograph of a Gothic-style brick church. The church features a steep, tiled roof and several pointed-arch windows. A small tree stands in front of the church. A white fence runs across the foreground. The background shows a multi-story brick building with windows. The text 'Willebroek' and 'Nu' is overlaid in large, bold, red letters at the top of the image.

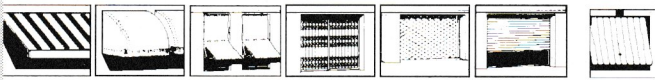
Gemeentelijk informatieblad
16de jaargang - januari 2001 - nr. 01
verschijnt maandelijks behalve in augustus
in groot-Willebroek
wordt huis-aan-huis-bedeeld

verantw. uitgever : gemeentebestuur Willebroek

ISSN 0773-6843



Rolluiken-zonwering voor constante kwaliteit



Markiezen voor woonhuizen en kantoorgebouwen met knikarm, schaararm of vaste arm	Waaiers met uitzonderlijke verkoopmogelijkheden	Markisole met bijzondere schaduw. Universeel toegepast	Schaarhekken; de veiligheidsafsluiting voor inbouw achteraf	Rolhekken; de veiligheidsoplossing voor juweliërs, keldergarages etc	Roldeuren; de afsluiting met verschillende profielen tot 16 m. breed	Poorten en sectionaalpoorten standaard en op maat
--	---	--	---	--	--	---



HUYGHE
ROLLUIKSYSTEMEN
Fabrikant van rolluiken sinds 1932
Mechelsesteenweg 201 2830 Blaasveld
tel.: 03/886.70.42 fax.: 03/886.44.60

BOUWMATERIALEN



**J.DE BLOCKSTRAAT 57
2830 WILLEBROEK - TISSELT
03/886.40.58**

- **terrastegels**
- **faïences**
- **klinkers**
- **tuinafsluitingen**
- **tuinvijvers + rotsen**
- **vloeren**
- **velux-ramen**
- **dakbedekkingen**

open :
ma.-vr. van 8 tot 18 u.
zat. tot 12 u.

ZEER RUIE KEUZE

Beste inwoners

Vooreerst wenst het gehele bestuur en personeel van de gemeente Willebroek u een voorspoedig 2001.

Uw goede voornemens kennen we niet, een deel van de onze worden u voorgesteld op de pagina's 3 en 4.

Op de volgende pagina's vindt u enkele zeer concrete mededelingen van verschillende gemeentediensten terwijl de cultuur- en sportdienst u verwennen met een programmatie die elk januari-hoekje zonder de minste moeite opvult.

En omdat niet alleen gemeentediensten al eens mededelingen hebben vindt u verder ook nog enkele vragen, tips en raadgevingen vanwege Iverlek, Electrabel en WRAK.

Op pagina 14 bezint Fons Coorens, conservator van het Broek De Naeyer, zich over de samenhang tussen sport en beweging.

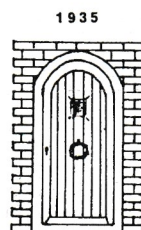
Een zeer korte terugblik op de herfst van 2000 vindt u op de pagina's 15.



Elsie DE WACHTER, burgemeester
Rony VAN MOL, schepen van Informatie
Herman BAUWENS, secretaris

ALGEMENE SCHRIJNWERKERIJ Jan CLEIRBOUT

FABRIKANT van RAMEN & DEUREN
op maat in HOUT
VERDELER PVC en ALUMINIUM
RAMEN en DEUREN



BINNENDEUREN:
GROTE KEUZE schilder-, fineer-,
massieve- & designdeuren
**L. De Naeyerplein 10/a
(MARKT) 2830 Willebroek**
Tel.: 03/886.72.17 Fax: 03/886.70.95
Bezoek onze toonzaal

Samenvatting / verslag van de gemeenteraad van 2 november 2000

Goedkeuring varslag van de gemeenteraad van 19 september 2000

De Raad keurt dit verslag goed

Wervingsreserve GESCHOOLD ARBEIDER GEBOUWEN D1-D2 (spec. Lasser)

De Raad besluit, op voorstel van het College, een wervingsreserve aan te leggen voor gesubsidiëerde contractuele arbeiders.

Deze reserve loopt over een periode van drie jaar en geldt voor de betrekking van geschoold arbeider gebouwen D1-D2 (specialiteit lasser).

Openverklaring van een betrekking van GESCHOOLD ARBEIDER

SCHILDERWERKEN D1-D3 bij wijze van bevordering De Raad besluit, op voorstel van het College, tot het openverklaren van één betrekking van geschoold arbeider gebouwen D1-D3 bij wijze van bevordering.

Aankoop en verkoop gronden en gebouwen

Op 16 december 1999 kocht de gemeente het voetbalterrein van VK Heindonk en enkele omliggende gronden.

De gemeente heeft nu de gelegenheid om enkele aansluitende percelen in dit gebied aan te kopen. De gemeente zal dit ook doen.

De gemeente zal het appartement Overwinningstraat 68/202 verkopen

Werken VOORBOUW SCHOOL TISSELT

In de begroting 2000 werd voorzien over te gaan tot het uitvoeren van verbouwingswerken aan de voorbouw van de school te Tisselt.

De gemeentelijke technische dienst maakte hiervoor een bijzonder bestek met daarin de beschrijving van de lastvoorwaarden tot het aanstellen van een ontwerper voor het uitvoeren van aanpassingswerken.

De werken zullen worden gegund volgens de onderhandelingsprocedure.

Werken BAECKELMANSSTRAAT

Op 25 april 2000 stelde de gemeenteraad

Studiebureel Talboom aan om een studie uit te voeren over de herstellingswerken aan de Baeckelmansstraat. Deze studie, met prijsbestek, is klaar en vermeld als kost het bedrag van 908.500 BEF + BTW.

De werken zullen worden gegund volgens de onderhandelingsprocedure.

Werken RIOLERING NACHTEGAALSTRAAT

Begin dit jaar maakte de Technische Dienst van de gemeente ontwerp voor het aanleggen van een fietspad en riolering in de Nachtegaalstraat.

Op 18 mei 2000 keurde de gemeenteraad dit ontwerp goed. De werken werden vervolgens aanvaard voor subsidie.

De verwachte subsidies blijven echter heel lang achterwege en het uitvoeren van de werken wordt steeds dringender.

Daarom vroeg het College de gemeentelijke technische dienst een nieuw ontwerp te maken zodat alvast de riolering kan worden aangelegd.

Omdat ze zo dringend zijn worden deze werken uitgevoerd zonder subsidiëring.

Werken COLLECTOR

WILLEBROEK ZUID-WEST

Op 22 juni 2000 stelde de gemeenteraad Studiebureel Talboom aan om een ontwerp te maken voor het aanbrengen van een collector in de Dendermondsesteenweg/Glooistraat.

Dit ontwerp werd gemaakt en op 19 oktober werd goedkeuring gehecht aan het samenwerkingsakkoord met NV Aquafin betreffende het aanbrengen van deze collector.

Vervolgens werd een ontwerp voor aanbesteding opgemaakt. De werken zullen verder worden gegund volgens de procedure van een openbare aanbesteding.

Werken COLLECTOR WILLEBROEK NOORD-WEST / ontwerp

Op 18 mei 2000 stelde de gemeenteraad Studiebureel Talboom aan om een ontwerp te maken voor het aanbrengen van een collector voor de buurt Appeldonkstraat/Gansdijk.

In dezelfde zitting werd goedkeuring gehecht aan het samenwerkingsakkoord met NV Aquafin betreffende

het aanbrengen van deze collector.

Vervolgens werd een ontwerp voor aanbesteding opgemaakt. De werken zullen verder worden gegund volgens de procedure van een openbare aanbesteding.

Aanpassing GEMEENTELIJK BOUWREGLEMENT

Op 18 mei 1999 keurde de Raad volgende aanpassingen aan het Gemeentelijk bouwreglement goed: Art. 111 – “Elk nieuw op te richten woning of de woning die ingrijpende verbouwingen ondergaat, is verplicht een regenwaterput te installeren”.

Art. 114 – “De afvoer van regenwater van daken e.d. moet gescheiden van het huishoudelijk afvalwater worden aangebracht” De VMM (Vlaamse Milieu Maatschappij) maakte hierbij enkele opmerkingen over de juiste formulering.

Deze opmerkingen maakten het noodzakelijk de teksten aan te passen om in aanmerking te kunnen komen voor betoelagingen bij nog uit te voeren rioleringswerken; De aangepaste teksten luiden als volgt:

Art. 111 - “Elk nieuw op te richten woning of de woning die ingrijpende verbouwingen ondergaat, is verplicht een regenwaterput te installeren van minimum 3.000 liter inhoud en hergebruik van het regenwater moet mogelijk zijn”.

Art. 114 - “De afvoer van regenwater van daken e.d. moet gescheiden van het huishoudelijk afvalwater worden aangebracht tot tegen de rooilijn”. 11 adviesraad voor milieu en natuur (MINA) Willebroek / STATUTEN.

Het College van Burgemeester en Schepenen stelt de Raad voor de nieuwe statuten van de MINA-raad goed te keuren.

De Raad keurt de statuten goed.

OVEREENKOMST IGEMO/FOST PLUS VOOR SELECTIEVE INZAMELING VAN PMD

Het gaat hier over de maandelijkse inzameling van papier en karton, de tweewekelijkse inzameling van PMD en het leegmaken van de glasbollen.

Hiervoor bestond reeds langer een overeenkomst tussen FostPlus (ophalingsmaatschappij) en Igemo (die optreedt als ‘vervanger’ van de gemeente).

De lopende overeenkomsten hierover bereikten hun einddatum. Tussen Igemo en Fost Plus werd reeds een nieuwe overeenkomst afgesloten die eindigt op 31 december 2005. Bijgevolg moest ook de gemeentelijke bevoegdheid over de ophalingen opnieuw voor vijf jaar aan Igemo worden overgedragen. De Raad gaat hiermee akkoord.

Aanpassing POLITIEREGLEMENT

Het politiereglement afdeling 1: ophalen van huis- en handelds vuil, niet-huisvuil en glas, wordt aangepast op de volgende manier:

Art. 120: De recipiënten mogen alleen los huisvuil bevatten en de huisvuilzak moet kunnen gesloten worden. Elke vloeistof is verboden. Scherpe voorwerpen dienen eerst in papier gewikkeld. De zakken dienen behoorlijk toegebonden te worden met bijgevoegde sluitstrip. Indien (dierlijke) faecaliën via de huisvuilzak worden aangeboden (kattenbakvulling, pampers, enz.) dienen deze zodanig te worden verpakt dat deze geen hinder kunnen veroorzaken aan de laders van de huisvuilwagen. Ze worden zodanig verpakt dat ze niet kunnen vrijkomen tijdens het laden en persen van het huisvuil. Het gewicht mag maximum 15 kg bedragen.

Art. 130: Papier en karton dienen te worden aangeboden in papieren zakken of kartonnen dozen. Het maximale gewicht per zak of doos bedraagt 15 kg.

ALLMETAL

B.V.B.A.

Konstruktie van Aluminium, Raam- en Deurwerk

Polyester - Therm - onderbreking

VERANDAS

☆☆☆☆☆☆☆☆

Ringlaan 99 - 2830 Willebroek

Tel.: 03/886.75.32

Fax: 03/886.05.80

Reg. Nr 020091

TripTaxi

03/886.80.07

24 uren dienst

Wijziging van de ophaalroutes voor PMD en papier / karton !

Zoals u reeds in het verslag van de gemeenteraad kon lezen sloten FostPlus en Igemeo een nieuwe overeenkomst af voor het ophalen van papier & karton en PMD.

De data voor de ophalingen blijven hierbij dezelfde. Wat wel wijzigt zijn de routes.

Dit betekent dat er vanaf 1 januari 2001 geen zekerheid meer bestaat over het uur van de PMD- en de papier / karton - ophalingen.

Het is dus mogelijk dat de ophaalwagen op andere tijdstippen zal langsrijden dan nu het geval is.

In straten waar de ophaalwagen nu langskomt om 10u00, kan dit vanaf 1 januari 2001 bijvoorbeeld om 08u00 zijn.

De inwoners van de gemeenten doen er bijgevolg goed aan vanaf het begin van het nieuwe jaar hun PMD en papier / karton voor 07u00 's ochtends buiten te plaatsen.

Plaats alles zo dicht mogelijk bij de rijbaan, zonder de weggebruikers te hinderen.

Tegelijkertijd zetten we nog even op een rijtje wat er nu eigenlijk in de PMD-zak mag:

de PMD - zak mag uitsluitend plastic flessen en flacons, metaal- en drankverpakkingen bevatten.

- Plastic flessen en flacons eventueel platgedrukt en met hun dop, van water & limonade, fruit- en groentensappen, melk, afwas- en onderhoudsproducten (vloeibaar of in poeder), wasproducten en wasverzachters, producten voor bad of douche, bleekmiddelen, gedistilleerd water.
- Metalen verpakkingen : drankblikjes, conservenblikjes, schroefdoppen, kroonkurken en deksels van flessen en bokalen, dozen en bussen, spuitbussen van voeding of cosmetica, aluminium schoteltjes, schaaltes en bakjes.
- Drankkartons van vloeibare levensmiddelen (fruitsap, melk)



Wat hoort niet in de PMD - zak ?

- Speelgoed, elektrische toestellen, keukenafval, luiers, medisch afval (vb. injectienaalden, spuiten, ...)
- Plastic potjes, doosjes, vlotjes (van vb. boter, margarine, yoghurt, ...)
- Plastic zakken, folie of film, piepschuim, bidons van motorolie, aluminiumfolie
- Verpakkingen die gevaarlijke of bijtende producten bevat hebben

Nieuw op de containerparken !!!

De technische evolutie voor het sorteren van selectief ingezameld afval heeft de laatste vijf jaar niet stilgestaan.

Daardoor kunnen op de containerparken vanaf 1 januari 2001 een aantal sorteeregels vereenvoudigd worden :

- Glas wordt niet langer in 3 fracties onderverdeeld : vanaf 1 januari 2001 zullen er slechts 2 kleurscheidingen meer zijn : al het wit glas wordt in één container gedeponereerd en al het gekleurde glas samen in een tweede container.

- Het PMD wordt vanaf 1 januari 2001 ingezameld in 2 containers. Brik en blik zullen dan samen in één container verzameld worden. Alle plastic flessen en flacons zullen (zonder blauwe zak) samen in een tweede container verzameld worden.

Let wel !!!

Om het toezicht door de parkopzichters te vergemakkelijken, worden op het containerpark deze plastic flessen en flacons eerst in grote kunststoffen zakken ingezameld (volgens het huidige systeem) en vervolgens door de parkopzichters in de containers gedeponereerd.



Ophaling KERSTBOMEN

In de tweede week van januari worden de kerstbomen afgehaald door de ophaaldiensten van de gemeente Willebroek.

Als u een kerstboom voor ophaling wil aanbieden dan moet u hem wel 'naakt' buitenzetten: geen pot, geen papieren of plasticen zak, geen versieringen ...

PC-fever

Chatten langs de PC, surfen op het net, een e-mailtje naar de (klein)kinderen ???

U wil wel, maar ... u voelt zich niet echt zeker.

In 2001 heeft onze gemeente voor u de oplossing.

Tijdens de eerste maanden van het jaar bieden wij u, uiteraard gratis, een eerste internet-introductie aan.

Deze introductie zal worden gegeven volgens hetzelfde systeem als de demonstraties van de kiescomputer.

U maakt met uw vereniging, deelgemeente of wijk een afspraak en wij komen ter plekke.

Het enige wat we nodig hebben zijn stopcontacten en een telefoonaansluiting.

Nog iets later, vermoedelijk vanaf maart, kan u dan na inschrijving een iets gedetailleerdere uitleg volgen in de gemeentelijke bibliotheek.

Ook in diezelfde bibliotheek kan u de theorie dadelijk aan de praktijk toetsen en zelf het net opgaan.



BOOTTOCHTEN 2001

Ook in 2001 organiseert de toeristische dienst van de gemeente Willebroek, in samenwerking met de VVV's Vaartland, Rupelstreek en Klein-Brabant boottochten op het kanaal, de Rupel en de Schelde.

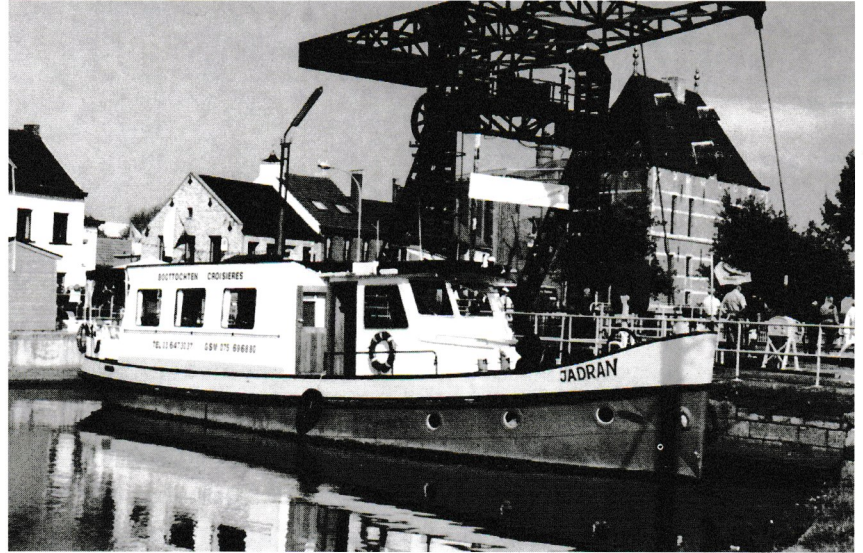
Deze boottochten gaan van start in Klein – Willebroek en voeren u via een indrukwekkende verassing mee naar de machtige Schelde.

Langs deze Schelde varen we vervolgens het Scheldeland, gelegen tussen de mondingen van Rupel en Demer, binnen.

Tijdens onze tocht door dit stukje Vlaanderen, dat ongetwijfeld het mooiste stukje van de Scheldeboorden de zijne mag noemen, varen we voorbij pittoreske dorpjes en idyllische landschappen. De terugtocht de Rupel, die even voorbij Rupelmonde uitmondt in de Schelde.

Varen op de Rupel is ondergedompeld worden in een wereld van contrasten : archeologische sites, moderne jachthavens, een gerestaureerde abdij ... de Rupelboorden bieden voor elk wat wils.

Een wereld van ontdekkingen, samengevat in één boottocht ... dat kan alleen in het RIVIERENLAND.



De tochten gaan door op

- zondag 8 juli 2001,

- zondag 5

- zondag 26 augustus 2001, telkens om 14.00 uur

De prijs bedraagt 350 bef / persoon

Kaarten vanaf medio januari bij VVV Vaartland,

A. Van Landeghemstraat 97 te 2830 Willebroek.

Tel 03/886.22.66 – 03/860.03.68 – 03.860.03.36

Fax 03/886.16.32

e-mail katelijne.bogaerts@publilink.be

Meeslepende klanken, lyrische momenten

De intense romantiek van Johannes Brahms.

Een sfeervol lied, een romantisch concerto of een serenade voor strijkers ...: Brahms' muziek is poëtisch, meeslepend, expressief.

De transparante structuur en de verrassende melodische rijkdom van zijn composities laten iedereen genieten. Bach, Mozart en Beethoven zijn nooit veraf.

Wie echter denkt dat Brahms louter een navolger is van deze illustere voorgangers vergist zich schromelijk. Johannes Brahms is een perfectionist, groots van visie en krachtig in uitdrukking.

Hij zwemt tegen de stroom op en schuwt het uiterlijk vertoon van grote virtuozen als Liszt en Paganini.

Zijn kamermuziek vormt een van de hoogtepunten van de 19e eeuw.

Walsen en Hongaarse dansen verraden de invloed van volks- en zigeunermuziek.

Symfonieën, pianomuziek, liederen ...: de melodieën verleiden, de ritmiek verrast.

In vier avonden krijgt u een verfrissende kijk op de grote persoonlijkheid van de componist, pianist en dirigent Johannes Brahms.

Praktisch:

Plaats:

CC De Ster, Torenstraat 6, Willebroek

Data:

25 januari, 1, 8 en 15 februari,
telkens van 20.00 tot 22.00 uur

Prijs:

1.500bef

Inbegrepen:

lesgeld, syllabus en de CD Johannes Brahms Serenade 1.

Inschrijving:

uiterlijk 19 januari 2001

Inlichtingen:

Universiteit Vrije tijd 016/310.670
Frans Huysmans 03/886.73.58

KUNSTontBIJT

Prometheus Ensemble
contrabas, piano, fluit
Belofte maakt schuld.

Op voorstel van stichter en artistiek leider van het ensemble, Etienne Siebens, wordt het tijdens het vorige seizoen voorziene programma opnieuw op de agenda geplaatst.

In de geest van de doelstellingen van het Prometheus Ensemble werden vooral 20-ste eeuwse componisten opgenomen : J.C. Bach, P. Boulez, I. Xenakis, J. Cage en G. Kurtag.

Tijdens deze uitvoeringen staat de contrabas centraal. Door de vertolking van dergelijke 'jonge' muziekwerken wil het gezelschap voor de luisteraar een brug slaan tussen de klassieke en hedendaagse muziektaal.

Hun flexibele samenstelling biedt hiervoor de mogelijkheden en maakt een originele programmering mogelijk.

Naast de zogenaamde klassiekers brengen zij ook kamermuziekwerken die wegens hun ongewone bezetting weinig of niet worden uitgevoerd.

Uitvoerende musici in Willebroek zijn Etienne Siebens (contrabas), Carlos Bruneel (fluit) en Jan Michiels (piano).

zondag 21 januari 2001 om 11.00 uur
(ontbijt vanaf 10.30 uur)
kasteel Bel-Air
300/250 F

Luisteravonden

De natuur in de muziek
docent : Mathias Pieters

Net zoals kunstenaars uit andere artistieke disciplines worden ook componisten vaak geboeid door de natuur. Op zeer persoonlijke maar vaak uiteenlopende manieren pogen zij deze fascinatie te verklanken.

Zo ontstaan waarachtige muzikale schilderijen waarin de uitdrukking van een overweldigend natuurgevoel of de evocatie van de natuurkrachten gegoten worden in diverse muzikale vormen (concerto, symfonie, symfonisch gedicht).

Tijdens deze lessenreeks vertoeft u tijdelijk in verrassende en vaak adembenemende landschappen : vier toppers uit de muziekgeschiedenis openbaren hun ervaring van de natuur.

Achtereenvolgens staan volgende composities op het programma : « De Vier Jaargetijden » van Antonio Vivaldi, « Symfonie nr.6 (Pastorale) van Ludwig van Beethoven, « Mijn Vaderland » (Boheemse Beemden en Wouden) van Smetana en « Le Sacre du Printemps » van Igor Strawinsky.

dinsdag 30 januari, 6,13,20 februari 2001 van 20.00 tot 22.00 uur
Auditorium
lessenreeks 800/600 F

tentoonstelling

KUNSTACTIE

Culturele Centra Provincie Antwerpen

Met werk van Nadine Tasseel, Dirk Vander Eecken, Fik van Gestel en Boy en Erik Stappaerts
ism. Wouter Van Den Broeck.

Deze reizende tentoonstelling groepeerd het werk van 4 hedendaagse beeldende kunstenaars.
Elk van hen benadert en vertaalt het beeld op een persoonlijke wijze.

Fotografie, schilderkunst, ambachtelijke grafische technieken en de computer vormen het instrumentarium

Gekoppeld aan de tentoonstelling vind ook een kunstverkoop plaats.

De deelnemende kunstenaars ontworpen, via een of andere grafische methode, exclusieve multiple op 100 exemplaren.

Dinsdag 9 januari 2001 – 4 februari 2001

Weekdagen: openingsuren van het cc

Weekend : 14.00 uur – 17.00 uur

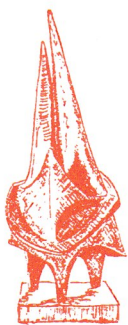
Exporuimte en bovenkamer

Gratis toegang

Catalogus beschikbaar

INFO & RESERVATIE

Cultureel Centrum **DE STER**
Torenstraat 6
B - 2830 Willebroek
tel. (03) 860 97 91
fax (03) 860 97 99



SURF OP SPORT

Een actie van de gemeentelijke sportdienst, de sportclubs en de scholen.

Wat?

Doe je graag aan sport en je wil graag gaan sporten in een club? Of ben je ooit lid geweest van een sportclub en je wil opnieuw beginnen sporten, maar je weet nog niet waar? Dan is de Surf-Op-Sportkaart iets voor jou.

Met deze Surf-Op-Sportkaart kan je het ganse schooljaar GRATIS initiatielessen volgen bij een aantal Willebroekse sportclubs.

Deze kaart kan je bekomen bij je leerkracht lichamelijke opvoeding, in de deelnemende sportclubs of op de sportdienst.

Voor wie?

Voor alle jongeren tussen 6 en 18 jaar.

Hoe deelnemen?

Maak een keuze uit het programma en neem op voorhand contact op met de club van je keuze en schrijf je in voor de initiatielessen.

Belangrijk!

Laat je Surf-Op-Sportkaart na elke initiatieles afstempelen door een verantwoordelijke van de club.

PROGRAMMA

Januari - februari - maart 2001

1. Willebroekse Waterpoloclub:

Contactpersoon: De Borger Jan (03/886 01 63)

Zaterdag: J en m (8-18j): (13-14u)

2. Willebroekse Zwemclub/Waterpoloclub Piranha's:

Contactpersoon: De Borger Luc (03/886 28 33)

ZWEMMEN:

J en m (6-18j): di (19.30-20.30u) en za (12-13u)

WATERPOLO:

J en m (12-18j): di (21.30-22.30u)

3. Tafeltennisclub De Smashers:

Contactpersoon: Peeters Frank (015/31 67 10)

Plaats: lokaal Pastorijstraat (achter gemeentehuis)

J en m (8-18j): Wo 7-14-21/02/2001 Van 14u-16u

J en m (12-18j): ma 26/02/2001 (19u-21u)



4. Atletiekclub DIVA Willebroek

Contactpersoon: De Prins Frans (03/886 36 46)

Plaats: atletiekstadion De Schalk

J en m: wo (18u-19u) en za (10u-11u)

5. Turnvereniging VTS vzw

Contactpersoon: Mampaey Jos (03/886 50 10)

Turnzaal Hinxelaar

J en m (6-12j): vrij 12-19-26/01/2001 en vrij 2-9/02/2001 (18u-19u)

Turnzaal Kerkstraat

J (12-15j): vrij 12-19-26/01/2001 en vrij 2-9/02/2001 (19u-20u30).

J en m (15-18j): vrij 12-19-26/01/2001 en vrij 2-9/02/2001 (20u30-22u)

Turnzaal Dezaegerplein

J en m (6-8j): ma 15-22-29/01/2001; ma 5-12/02/2001 (17u15-18u15)

Turnzaal Dezaegerplein

J en m (9-12j): ma 15-22-29/01/2001 en ma 5-12/02/2001 (18u30-19u30)

M (12-15j): di 16-2330/01/2001 en di 6/02/2001 (19-20u30)

Turnzaal Kerkstraat

J en m (6-8j): woe 17- 24-31/01/2001 en wo 7/02/2001 (17u15-18u15)

J en m (9-12 j): woe 17-24-31/01/2001 (18u15-19u15)

6. Kon. Willebroekse Turnvereniging

Contactpersoon: Ceurstemont Martine (03/886 15 81)

Plaats: turnzaal school 't Pleintje

Wanneer: maand januari

M (6-10j): di en wo (18u-19u) J (6-10j): wo en vrij (18u-19u)

Juffers (11-14j): wo (19u-20u) en zo (10u-12u)

Jongelingen (11-14j): ma 19u-20u15) en do 19u-20u)

Turnsters (+14): wo (20u-21u) en vrij (19u15-20u15)

Turners (+14): di (21u-22u) en vrij (20u30-22u30)

Aerobics: wo (21u-22u)

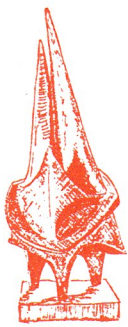
Tumbling: za (13u-14u)

Wie zich na een initiatiereeks laat inschrijven bij een club ontvangt na de actie nog een mooi geschenk van de sportdienst!

De programmaprochure voor de volgende maanden verschijnt later.

Voor al je vragen kan je terecht op de gemeentelijke sportdienst Willebroek

Sporthal De Schalk - Stadionlaan 2 - Willebroek - Tel/fax: 03/886 56 11 - E-mail: sd-willebroek@online.be



VORMING: OOK IN DE SPORT

Wat: basketclinic: clubwerking voor klein en groot
Wanneer: maandag 29 januari 2001 van 19u30 tot 22u00
Waar: gemeentelijke sporthal Boom Antwerpsestraat 100 Boom
Voor wie: trainers basketbal

Programma:

- Drills en aangepaste oefeningen van de pré-basketgroep
 - Preventie-oefeningen - conditieopbouw en controle voor jonge spelers (pupillen - miniemen - cadetten)
 - Breakdowndrills in functie van het teamplay, zowel aanvallend als verdedigend
- Dit alles wordt ondersteund door een demonstratietraining met oefenstof over deze onderwerpen.

Deelname: 300 bef (syllabus + 1 consumptie inbegrepen)
Lesgevers: Marc Koreman (jeugdcoördinator - lesgever topsportschool)
Serge Jacoby (BLOSO lesgever - nationaal trainer beloften meisjes)
Sven Van Assche : clubtrainer dames - Boom BC

Inschrijven: gemeentelijke sportdienst (03/886 56 11)
sporthal De Schalk - Stadionlaan 2
Inschrijvingsgeld ofwel cash betalen op de sportdienst of het bedrag storten op het rekeningnummer 091-0017378-44 van de VZW Sport & Ontspanning Willebroek A. Van Landeghemstraat 99 - 2830 - Willebroek met vermelding van naam van de deelnemer + basketbalclinic.



Meer dan 500 wijnen te proeven, ook per glas, aan democratische prijzen in 18-eeuws kasteeltje.

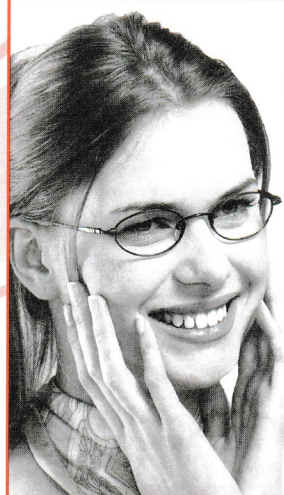
Vanaf september wekelijkse proeverijen en speciale eindejaarsvoorwaarden.

30.000 flessen uit voorraad leverbaar alsook ruim gamma wijnkasten (Vinosafe, Eurocave,...)

Wekelijks variërend menu verse gerechten "à la minute" bereid zonder vacuüm noch diepvries.

Klassieke muziek, terras aan vaart en tuin.

Wijncafé Grenache, Groene laan 59 te Willebroek
☎ 03/866.00.11 - WWW.GRENACHE.COM
Open dondardag-zondag 11-23u. of op afspraak.



TRIOPTIC
VOOR WIE KIJKT NAAR KWALITEIT EN PRIJS

50%
korting.
Iedereen wil er van genieten.

KORTING OP ALLE MONTUREN

Waarde 250 BEF korting per aankoopshijf van 500 BEF.
Geldig van 02/01/2001 tot 31/01/2001.

Bij afgifte van deze bon biedt Trioptic u een korting van 50% op alle monturen bij aankoop van een nieuw montuur. Geldig bij onderstaande Trioptic vestiging. Wordt direct verrekend aan de kassa op de getekende prijzen. De korting is niet cumuleerbaar met andere kortingen, speciale actieprijsen of terugbetalingen en betreft geen seizoensopruiming. Niet geldig op kant-en-klaar-brillen.

Naam en handtekening klant
Nr. Bon: V.U. CVBA Coltrim, Herentalsebaan 109, 2100 Antwerpen, H.R. Antwerpen 227 352
* Deze prijzen zijn mogelijk gemaakt door de ver doorgedreven samenaankoop op Europees niveau met maar één doel voor ogen: uw voordeel!

CONTACTLENZEN? 4.000,- BEF PER 6 MAANDEN!
= 6 paar zachte sferische maandlenzen
= incl. 6 maanden onderhoudsproducten!

Willebroek - A. Van Landeghemstraat 7 - 03/886.63.30
Open: alle dagen van 9 tot 12 en van 14 tot 18.30 uur
gesloten zaterdagmiddag en maandagvoormiddag.

OPUS

Indexopnemers niet altijd veilig bij de klanten

Veilig de stand van de elektriciteits- en / of gasmeter opnemen.

Het lijkt logisch, en simpel MAAR is dat niet altijd Indexopnemers van lopen soms behoorlijke risico's. Niet alleen loslopende honden vormen een groot probleem, vuile kelders, gammele keldertrappen, lage plafonds en slechte verlichting kunnen eveneens voor problemen zorgen.

Vaak staat de meter op een plaats die niet vaak betreden wordt door de bewoners.

Klanten – verbruikers moeten er zich bewust van zijn dat ook de indexopnemers moeten kunnen werken in veilige en nette omstandigheden.

Hou jij hier in de toekomst ook rekening mee ?



De straatlampentelefoon

Een defecte straatverlichting maakt de buurt een stuk onveiliger voor bewoners, voorbijgangers en verkeer. Daarom is het belangrijk dat een kapotte lamp zo snel mogelijk wordt gemeld en hersteld.

Als buurtbewoner bent u meestal eerst op de hoogte van een defect.

Meld het IVERLEK/ELECTRABEL en de lamp wordt zo snel mogelijk, maar zeker binnen de 15 dagen, hersteld.

In het andere geval wordt het defect pas vastgesteld bij een volgende onderhoudsbeurt en dat kan langer duren.

Er is nu een veralgemeend en gratis telefoonnummer om defecte straatverlichting te melden. Dat nummer is 0800 - 635 35.

Een vriendelijke stem aan de andere kant van de lijn zal u vragen om na de pieptoon het 'adres' van de kapotte lamp in te spreken.

Met het 'adres' bedoelen we de gemeente, de straat, het huisnummer van het dichtst bijgelegen gebouw. Als u dat hebt genoteerd, zijn we ook geholpen met het nummer van het lichtpunt zelf, maar ook dan moet u tenminste de naam van de (deel)gemeente dicteren. U kunt dezelfde informatie ook doorgeven via e-mail. Het adres is straatlampen@electrabel.com.



Binnenhuisdekoratie
**PEPERMANS
& Zn**

Herman Vosstraat 46
2830 Willebroek
Tel.: 03/886.68.23
Fax: 03/866.15.00

Vast tapijt Vloerbedekking Tapijten Gordijnen
Overgordijnen Vouwdeuren Zonwering Behangpapier
Verven Textiel Onderhoud

Kringloopcentrum WRAK houdt printerafval uit afvalberg

De cart – box milieuactie

Kringloopcentrum WRAK pakt uit met een recyclage-actie van printerafval.

In gemeentehuizen, bibliotheken, scholen, bedrijven, op containerparken en in de kringloopwinkel komen inzameldozen te staan waarin lege toner- en inkjetcartridges van printers en copiers kunnen gedeponneerd worden.

Zo bindt Kringloopcentrum WRAK op een constructieve manier de strijd aan tegen de grote afvalberg die lege inktcartridges veroorzaken.

Dit nieuw initiatief werd vrij toepasselijk de “cart – box

actie” in alle opzichten aan de doelstellingen van de organisatie : “Door de ingezamelde cartridges te sorteren en aan te bieden aan gespecialiseerde firma’s werken we aan een beter milieu, door inzameling van alle herbruikbare goederen die anders op de afvalberg terecht komen.

Ook aan de tewerkstelling komen we tegemoet.

Het printerafval zal dus niet enkel op regelmatige basis afgehaald worden door de medewerkers van het Kringloopcentrum, maar dient ook gesorteerd te worden in onze ateliers.

We bieden zo opleiding, werkervaring en tewerkstelling aan laaggeschoolden.”

WEEK-END SPORT

Elke zaterdagmorgen heb ik mijn verzet in het gadeslaan van en praten met mijn burens.

Een bezigheid die ik iedereen kan aanraden, je komt soms tot verrassende vaststellingen !

Miel is nog van de ‘oude’ stempel. Hij is nog wat je zou kunnen noemen een ‘manuele tuinbewerker’. Gazon maaien gebeurt met een oud duwertje, je vraagt hem soms plagend of hij aan besparingen toe is.

Nochtans moet ik getuigen dat hij vlugger klaar is met zijn maaibeurt dan de andere burens met hun benzinegrasmaaier, het klaarzetten, benzine bijvullen en kuisen inbegrepen.

Er komt echter wel wat lichaamsbeweging bij kijken. Louis is meer de moderne tuinkabouters.

Hij haalt zijn grasmaaier uit de garage, vult benzine bij, giet er soms een deel naast en snokt zijn snorrend 4-takt ros in gang.

Goed gas geven, iedereen moet wakker, en ... gestart is hij. Zo loopt hij een halfuur in de stank achter die machine aan, knipt naderhand nog wat kanten bij en zet zijn stuk techniek na een grondige poetsbeurt terug op stal.

Ik moet toegeven dat hij geen druppel zweet heeft gelaten, maar tijd heeft hij niet gewonnen.

Toen ik hem eens vroeg waarom hij zo’n machine had gekocht kreeg ik als antwoord “Met deze machine win ik veel tijd zodat ik daarna nog kan gaan joggen” Leerrijk, vind je niet ?

Op het einde van de herfst doen zich gelijkaardige fenomenen voor.

Iedereen heeft zijn bomen en struiken bijgesnoeid en je ziet overal takkenbossen op hopen liggen.

De meest moderne wijkgenoten hebben zelfs een kleine versnipperaars waarmee ze, soms met ware doodsvrechting, takken van 30mm door een gat duwen dat voorzien is voor 15mm, de boel laten blokkeren om vervolgens alles terug van tussen de messen te peuteren.

Nog anderen laten de hakselaar van de gemeente (gratis) komen, behouden de houtsnippers en gebruiken ze als mulchlaag voor de borders.

Miel ‘de oude’ doet het echter nog anders.

Hij ontdoet de dikste takken van zijtwijgen en steekt ze vervolgens een twintigtal centimeter in de grond. Vervolgens vlecht hij de dunnere takken ertussen zodat hij een extra-afscherming bekomt.

De onderste takken worden uiteindelijk compost maar het ganse scherm is een prachtige winterschutplaats voor kleine zoogdieren, vogels en insecten; bijna elk jaar hebben egels er hun winterslaap gehouden.

Bovenaan worden er steeds nieuwe takken ingevlochten om de verteerde onderaan te vervangen.

Ik heb alvast mijn machinerie gekuist en geolied, mijn wonden zijn verzorgd Nu ga ik joggen !

*Een artikel van Fons Coorens,
Conservator Broek de Naeyer*

Herfst in Willebroek

Ondanks een letterlijk in het water gevallen jaarmarkt was er deze herfst toch nog wat te doen in Willebroek. Eveneens ondanks dat water, waarvan je zou verwachten dat we het ondertussen niet meer konden zien, speelden enkele van de hiernavolgende gebeurtenissen zich toch weer op of rond het water af.

Water dat, vertaald als 'Zeekanaal' meer en meer zijn centrale rol in het Willebroekse leven inneemt.

Een kanaal dat, samen met de Klein-Willebroekse jachthaven, een van de zwaartepunten van het watertoerisme binnen de provincie Antwerpen vormt.

Water alleen verliest echter al snel zijn aantrekkelijkheid. De aanwezigheid van speciale en opmerkelijke schepen biedt daarbij 'iets anders', vormt een extra-stimulans ...

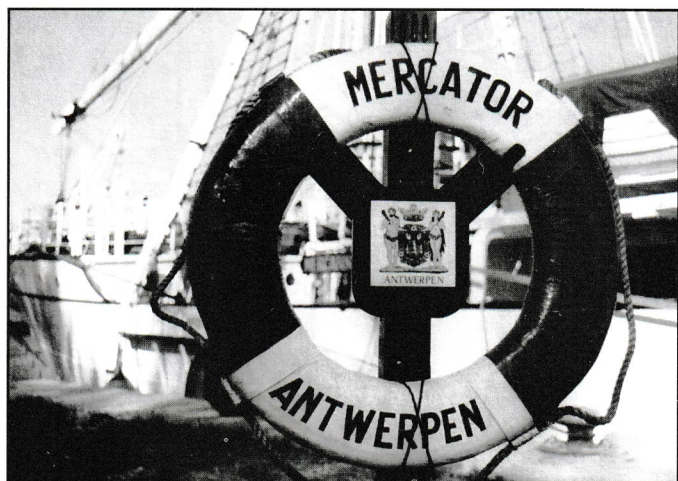
En daaraan was dit jaar zeker geen gebrek.

Eind oktober verwelkomden we 'onze' Primula, het petekind van mevrouw Isabelle Adraenssens, voor de vijfde maal op ons grondgebied.

Om meer precies te zijn, letterlijk op ons grondgebied zou immers technische nogal moeilijk zijn, verwelkomden we hem op het reeds eerder genoemde kanaal.

De specifieke eigenschappen van deze mijnenjager zorgen, samen met de ondertussen gegroeide vertrouwde van onze bevolking met haar meterschip, bij elk bezoek opnieuw voor een toevloed van geïnteresseerden.

De gemeente' wou dan ook graag haar waardering voor de kapitein en de bemanning van de Primula uitdrukken en bood hen daarom een ontvangst met receptie op het gemeentehuis aan.



Ongeveer tegelijkertijd legde de alombekende Mercator aan voor een bezoek aan onze gemeente.

Ook dit schip zette zijn deuren open voor onze bevolking en mocht daarbij rekenen op heel wat belangstelling.

Op 31 oktober volgde dan, eindelijk, nog eens een viering waar men geen zeebenen voor nodig had: de viering van de jubilarissen !

Tijdens deze viering werden traditioneel de Willebroekse echtparen die vijftig, vijfenvijftig, zestig jaar of langer gehuwd zijn in de bloemetjes gezet.

Ook dit jaar weer verkeerden een heel aantal echtparen, 109 (!), in dit geval.

59 van de gevierde koppels waren dit jaar 50 jaar getrouwd, 44 koppels huwden in 1945, 4 paren stapten in 1940 in het huwelijksbootje en 2 koppels zijn reeds 65 jaar officieel samen !

Op zondag 5 november vierde Willebroek Sint Hubertus in de Blaasveldse SintAmanduskerk.

's Avonds kon men het echter niet laten om weer naar het water af te zakken voor een nieuwe editie van het eerder uitgeregende vuurwerk als afsluiter van de jaarmarktweek.

D&P MAAKT NU OOK
POSTERS OP GROOT FORMAAT (tot A0)

van bestaande documenten of van uw of ons ontwerp aan zéér scherpe prijzen.

BEL VOOR INLICHTINGEN: 03/886.65.02

Residentie "Alfred Ost"

Groene laan te willebroek

FAZE III - LUXE APPARTEMENTEN TE KOOP



In prachtige omgeving aan de vaart - vlakbij centrum en toch rustig - zeer mooie grote tuin
2 of 3 slaapkamers - luxueuze afwerking - vlot verhuurbaar - uitstekende belegging
ondergrondse autostaanplaatsen - Profiteer nu van de lage intresten
Haal een beter rendement: investeer nu in een appartement

Bel nu: 015/27.70.36 - 0495/23.08.22 nv INVESTPRO / nv IBo (P. Van Otten)



INTERNATIONAL BUILDING ORGANISATION
Steenweg op Blaasveld 56A
2801 HEFFEN-MECHELEN
Tel.: 015/27.70.36 - Fax : 015/27.70.07

**ALLE INDUSTRIELE EN
UTILITEITSWERKEN**



- Promotor voor prachtige luxe-appartementen - Groenelaan te Willebroek
- Promotor voor villa's in uniek villapark te Blaasveld

Tel.: 015/27.70.36 - Fax : 015/27.70.07