

**Het Burgerlijk
Gods- en Gasthuis
„Hospice
Louis De Naeyer”
te Willebroek**

Periode 1908-1925

DEEL II

**wille-
broekse
kro-
nieken**



1984-3

**Het Burgerlijk Gods- en Gasthuis
„Hospice Louis De Naeyer”
te Willebroek
Periode 1908-1925**



DEEL II

Frans Verbraeck
Ere-Secretaris C.O.O.



VOORWOORD

Vorig jaar verscheen van de hand van Fr.Verbraeck en met medewerking van het O.C.M.W.-Willebroek het eerste deel van "Het Burgerlijk Gods- en Gasthuis Hospice De Naeyer te Willebroek - Periode 1908-1925".

Onze instellingen en ook hun geschiedenis liggen de Willebroekse bevolking nauw aan het hart.

De uitgave van deze eerste brochure werd dan ook uitermate gunstig onthaald, zodat zelfs een herdruk nodig was. Niet alleen door honderden Willebroekenaren maar ook uit Antwerpen, Mechelen, Berlaar, Boom, Puurs ... werd belangstelling getoond. En er werden zelfs exemplaren naar het buitenland verzonden.

Ondertussen is het tweede deeltje van de gelijknamige brochure klaar gekomen. Het verschijnt nu in de reeks "Willebroekse Kronieken", een uitgave van de werkgroep "Heemkunde - Geschiedenis - Leefmilieu" van de Gemeentelijke Culturele Raad.

Namens het O.C.M.W.-Willebroek dank ik al degenen die het verschijnen van deze brochure mogelijk maakten : in de eerste plaats de auteur Fr.Verbraeck, eresekretaris van de voormalige C.O.O.-Willebroek, de werkgroep van de Gemeentelijke Culturele Raad en ook de verschillende anonieme medewerkers die o.a. de teksten uittikten, de nodige wijzigingen aanbrachten, het illustratiemateriaal bijeenzochten enz...

Ik ben ervan overtuigd dat ook dit tweede deeltje over de Geschiedenis van het Hospice De Naeyer (1908-1925) gunstig zal onthaald worden en de belangstelling van velen zal genieten.

Wie zei ook weer dat schrijven over het verleden tevens werken voor de toekomst is ?

De Voorzitter,

J.HUYGHE

INLEIDING

In een vorige schets informeerden wij de lezer reeds over het Hospice De Naeyer, zoals dit tot stand kwam in onze gemeente Willebroek, onmiddellijk na de laatste eeuwwisseling.

De leuze indachtig dat om het heden en de toekomst te beleven, het onontbeerlijk is het verleden te kennen en te erkennen willen wij het in deze aanvullende brochure hebben over de personen die deelnamen aan het beheer en het beleid van de Commissie van het Burgerlijk Gods- en Gasthuis, over de rij der beheerders, het administratief en verzorgend personeel, de religieuzen, het leke werkliedenpersoneel enz... In één woord over allen in hun rechtstreekse betrokkenheid en in hun hoedanigheid van maatschappelijk werker "avant la lettre", werkend in het Hospice.

Tevens willen wij ook enig licht werpen op de elementaire middelen betreffende de openbare financiële tussenkomsten en toelagen enerzijds en op de particuliere schenkingen en giften anderzijds. Daaruit blijkt dat onze instelling, na al de wederwaardigheden die er aan voorafgingen, toentertijd gegroeid is uit de samenwerking van de Willebroekse gemeenteraad, zijn ondergeschikte Bestuurscommissie en van het particulier initiatief van de grootnijveraar K.L.De Naeyer en van zijn dame Alida J.J. Peeters.

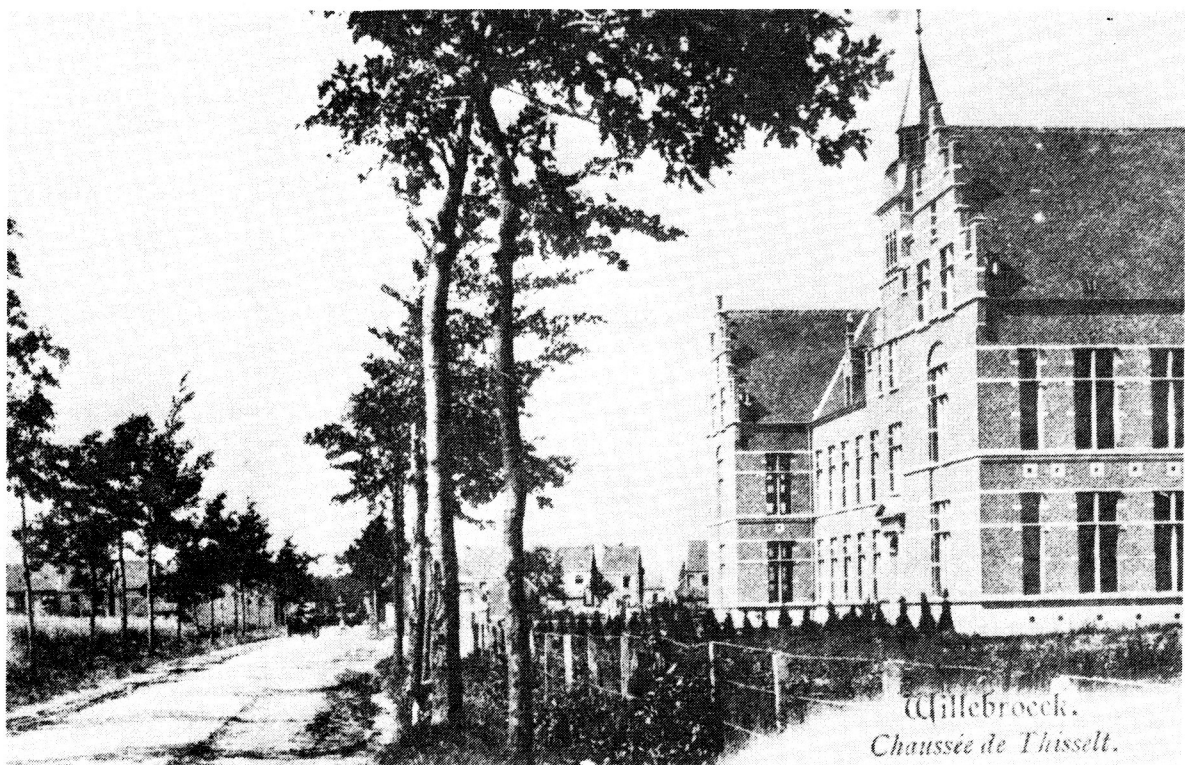
Wij hebben niet willen nalaten om de korte biografische schets over K.L.De Naeyer verder uit te breiden. Hij, samen met zijn echtgenote, hebben ruim een halve eeuw lang het beeld van een Willebroeks technocratisch burgerschap beheerd en beheerst.

Daarnaast hebben wij ook nog een demografisch beeld van de toenmalige bevolking willen opstellen zodat het ene samen met het andere a.h.w. één geheel vormt over het Willebroek van toen.

In een laatste hoofdstukje roepen wij enige herinneringen op omtrent de wereldoorlog 1914 - 1918. Deze periode moet zonder twijfel voor het Hospice, zoals voor elkeen trouwens, uitzonderlijk moeilijk zijn geweest.

Mogen wij tenslotte nog enige aandacht vragen voor de opgenomen illustraties. Sommige ervan zijn in die zin oorspronkelijk dat ze voor de eerste maal in een publicatie over Willebroek worden opgenomen. Ook hiermee hopen wij de lezer - en de Willebroekse gemeenschap in het algemeen - een dienst te bewijzen.

Fr.VERBRAECK



Gods- en Gasthuis rond 1909

EEN BEVOLKINGSBEELD UIT VROEGERE JAREN

In een uurtje vergetelheid luistert een mens graag naar de echo's uit een ver verleden.

Wat vinden wij in de vergeelde registers van onze gemeente Willebroek uit de XIXde eeuw ?

In de 2de helft van de XIXde eeuw bestond de bevolking uit drie verschillende standen.

De eerste groep beperkte zich tot de hogere burgerij, namelijk middelgrote handelaars en nijveraars, vrije beroepslui, zoals geneesheren, notarissen, ingenieurs, alsmede een schaar van eerste klasse beambten.

De tweede stand breidde zich uit tot de tussenklasse van de lagere burgers, zoals de zelfstandige landbouwers en pachters, tuiniers, kleine vaklui, smeders, metsers, schrijnwerkers-schilders, meubelmakers, zinkbewerkers, eigen schippers en rivierloodsen.

De kunstmatig gegraven waterweg van Brussel naar Willebroek aan de Rupel bevorderde uitermate handel en nijverheid over geheel de kanaallengte verspreid achter de beide vaartwallen en dijken, zo ook in Willebroek.

Tal van mini-familiale bedrijven en ambachten stoelden dan ook hun bescheiden welvaart op het snel en druk vervoer per schuit of vrachtboot op het kanaal, en op de verhandeling van de landbouwprodukten, voedingswaren, biersoorten en wijnen, de verscheidenheid van de grondstoffen, steenkolen, houtlasten, bakstenen.

Doorgaans waren de werkzaamheden op het arbeidsveld door de aard van de te verwerken produkten nauw seizoengebonden.

Menig werkman oefende een tweede verwant beroep uit, soms wel een derde naargelang de mindere of meerdere intensiviteit van zijn hoofdberoep om een geheel jaar van 365 werkdagen met volle en halve dagtaken te vullen.

Meestal hield een bakker een dubbel uitstalraam, één voor zijn eigen gebakken brood en één voor de voortverkoop van allerhande ingeslagen winkelwaren, zoals meel, gist, suiker en snoepgoed, aan zijn partikuliere klanten.

Naast het werkhuis van de schoen- en laarzenmaker bevond zich een toonlade van allerlei lederen schoeisel alsook van getuig voor paarden.

Aan elke herberg of winkelhuis bengelde boven de ingang deur een sierlijk uithandborg om de specialiteit van het bedrijf aan de klant en de voorbijganger te laten kennen. Zo was een drankslijter veelal tegelijkertijd een wijnhandelaar.

Al waren de kleermakers en naaisters klein in getal, toch stelden zij zich op in twee categoriën naargelang zij in het snij- en maatwerk goed of minder goed bedreven waren.

Willebroeck — Zicht op het Sas.



Uitg. Jos. De Maeyer, Willebroeck.

De enkelingen, die zich konden onderscheiden door hun kennis van de te verwerken kledingstoffen, en ook door hun bijzonder aanpassingsvermogen aan de immer wisselende modesnit, behoorden tot de keur-kleermakers.

De tweede reeks kleermakers of naaisters waren goede of minder bedreven herstellere, inzake het onderhoud van de herenkostuums en de damesjurken. Zij hielden zich onledig met seriewerk of gestandariseerde kledingstukken waarvan het model of snit sinds jaar en dag ongewijzigd was gebleven. Hun klanten behoorden tot de gewone lage volksklasse.

De hoedenmakers of -maaksters waren zo weinig in getal op het platteland dat de particulier, die zich de aankoop van een nieuw-modisch model kon permitteren, zich doorgaans naar een gekend hoedenmagazijn in de stad begaf om daar zijn keuze te doen.

De haarkapper ontving zijn cliënten in het "salon", alwaar af en toe zijn vrouw achter de tapkast verscheen om haar man bij te staan en zelf een biertje of een likeurtje al naargelang het verlangen van de wachtende klant in te schenken. Op verzoek van enkele hoge gasten ging de herenkapper soms ten huize van zijn cliënt van aanzien. Zelfs het poederen en schminken van het aangezicht en de ogen kwamen er bij te pas.

Tijdens de winter, in minder drukke perioden als ijsgang de waterwegen onbevaarbaar maakte kon de rivierloods weleens de zeilmaker bijstaan om de nodige herstellingen aan het scheepsgetuig uit te voeren.

De schrijnwerkers hielden zich ook bezig als bootmaker met het schaven en modelleren van masten, geiën, bootshaken en -schoten, roeispanten, scheepsliuken, zweerden, stuurroeren, maskokers, enz...

Wanneer de woningbouw tijdelijk stillag stelden de metsers zich tevreden met de karweien van lossen en laden van de schuiten samen met de sjouwers.

In het stille winterseizoen waagden de smeders en de wagenmakers zich ook aan het smeden van scheepsankers, lieren en takels.

Buiten de zoutwinning, zoals fijne en grove kristallen voor binnen- en buitenland, bedreven de zoutzieders nog een kleinhandel in voortverkoop van steenkolen en aardoliën voor de koude dagen aan de begoede families.

De bierbrouwerijen en de mouterijen, kleine en middelgrote, rezen op als paddestoelen niet alleen in het Gewest Klein-Brabant, maar bijna in elke gemeente gelegen langsheen de oude vaart Willebroek-Brussel.

De kuipers timmerden de biertonnen en vaten in elkaar, alsook de lange vrachtwagens met hun aparte dubbelholle ijzeren goten, waarin de biertonnen waren opgestapeld in de volgorde van de omloop van de bestellingen aan de klanten. Onderaan waren er kettingbeugels aangebracht om de ledige tonnen op de heen- en terugreis op te vangen. Een haantje vooruit onder de kwajongens durfde soms de boosheid van de voerman trotseren door achteraan op de tonnen te klimmen en alzo een ritje te wagen.



DE VIER ARMEN ROND 1900.

Links op de hoek : Café « Les Quatre Bras ».

Rechts op de hoek : afspanning « Het Keizers' Hof ».

De derde en grootste groep behoorde tot de lage volksklas. Zij omvatte al de arbeiders en werkvrouwen die door de levensomstandigheden niet in de gelegenheid waren geweest zich in een apart beroep of vak te bekwamen. Als ongeletterde werkkrachten konden zij zich slechts aanbieden voor allerlei karweien, waarvoor geen speciale vakkennis vereist was.

Zij vertegenwoordigden een eindeloze rij van dagloners, handlangers, baaldragers, scheepslossers en laders, lijnlopers, boerenknechten, grondwerkers, halve gasten en leerjongens, zetschippers en scheepsknechten, werk- en wasvrouwen, strijksters, stiksters, dienststers enz... Allen behoorden zij volgens hun bescheiden status in de toenmalige maatschappij tot de volksklasse.

De verpauperde gezinnen betrokken bouwvallige bewoningen en stallingen, te klein om het kroost van tien of meer kinderen op te vangen. Zo huisden zij in de achterbuurten of verdoken poorten met aan het doodeinde van de steeg de gemeenschappelijke sterfputten en huiskens, verstoken van een degelijke riolering meestal zonder enige watervoorziening noch -leiding om het donker leefmilieu rein te houden.

Over de inwoners, die de ouderdom van de derde leeftijd bereikten en aldus vanzelfsprekend hun vroeger beroep niet meer uitoefenden wegens hun fysieke onbekwaamheid, viel weinig te zeggen. Man of vrouw of beiden leefden zij veelal ten laste van hun kinderen in een zetelhoekje van de overbevolkte krotten.

Het was niet mogelijk de vaartkapoenen en de zonnekloppers of de lijntrekkers nabij het sasplein of langsheen de oude vaart voorbij te gaan. Zij wachtten steeds het hoge tij af van de rivier om de schuiten en de vaartuigen bij gewassen water nadien in en uit de saskom te trekken om alzo een duitje van de kapitein of schipper in hun zakje te doen. Toch wisten zij dat voor be-
wezen diensten er steeds een kleinigheid tussen wal en schip kon vallen, wat zij mochten opvissen.

&°&°&°&°&°&°&°&°&

Daar elke mens in de overtuiging leefde dat hij of zij de toekomst slechts kon verzekeren door de verdiensten van zijn arbeid, zo gaf dit een gevoel van eigenwaarde en van moed om alle slag van werk zonder meer aan te vatten. Elkeen trachtte zichzelf veilig te stellen door de arbeid, tegen ziekte of onvoorziene tegenspoed. Met geduld werden de moeilijke tijden doorworsteld en soms door bovenmenselijke inspanningen veelal gewonnen.

Voor zo ver er in tijden van economische crisis taken en karweien aangeboden werden bleef de oude bijbelse spreuk nog van kracht "In 't zweet uws aanschijn zult gij uw brood verdienen".

&°&°&°&°&°&°&°&°&

Daar destijds in de alledaagse omgang het waarden van de ene mens door zijn evenmens doorgaans gebeurde in verhouding van de stoffelijke welstand (van elk afzonderlijk) en van het intellectueel peil van het individu, dat op de tweederang kwam, zo werd deze waardering als maatstaf genomen om de betrekkingen onder elkaar in mindere of meerdere maten te beperken of te bevorderen.

Zo kon men de vroegere afgeschafte standen terug in drie onderscheiden kringen indelen, maar niet meer zoals voorheen in een bijna waterdichte standen-gemeenschap : adel, clerus en gewone volk.

De hoge burgerij bleef zich veelal beroepen op haar verworven rijkdom in een vrije economie en haar politieke ontvoogding in een "burgerlijke" z.g.z. democratische grondwet; zij vormde een hoog verheven "sociëteit", alwaar de zwakke economische medemens uitgesloten bleef.

Zo bleef de nieuwe burgerlijke democraat de gewone mindere mens verder uitbuiten.

De clerus, gestoeld op de dogmatische leer en een traditionele hiërarchie ondersteunde die kring van ultra-moderne patriciërs. Bovendien pleegde de kerkelijke overheid van de lage rang de volksklasse, de boeren, de knechten en de arbeiders te paaien door gelatenheid en berusting in hun lot te prediken en de hoge burgerij voor te staan voor zover de samenwerking paste in het kraam van de traditionele strijd tegen het ongelooft en de ongehoorzaamheid tegen het gezag en de openbare macht.

Hoe stevig ook de industriemagnaten samen met de burgerlijke auto-kraten zich wilden beveiligen tegen het indringen in de hogere standen vanwege de karaktervolle elementen uit de lagere klasse, toch konden zij die nieuwe politieke middelpuntvliegender krachten niet binnen de perken van de laagste volkscirkel houden.

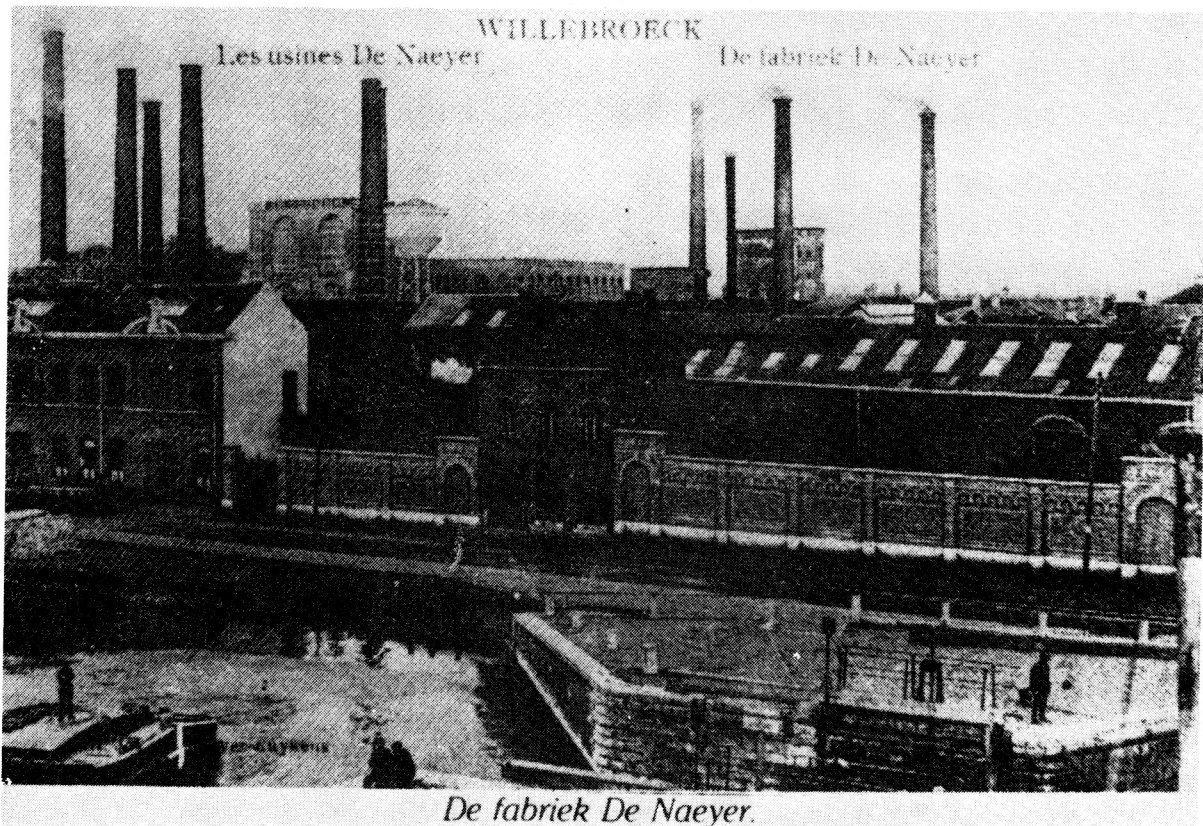
Een uitzichtloze werkloosheid, zowel voor de kleine pachters en de landbouwersgezinnen als voor het industriële proletariaat in de steden, stuwde de onvrijwillige werkloze arbeiders naar de uitwijking : nagenoeg + 13.800 inwoners verloor het Belgisch-Vlaamse gewest in vijf jaar tijds door uitwijking. Daarbij kwamen tal van ronselaars van legerhuurlingen om Belgische jongelingen als vrijwilligers naar Noord-Amerika te lokken om daar deel te nemen aan de droevige Secessieoorlog tussen Noord en Zuid mits beloften bij overleving na de krijgsprestaties van kosteloze bouwgrondverwerving voor landbouw in 't nieuwe vaderland. In zulke sociale ontredding was het begrijpelijk dat de industriële proleten in opstand kwamen tegen de bruske mechanisering van de bedrijven zoals de weefgetouwen en de spinnerijen, de glasblazerijen, de staalgieterijen enz... Op sommige plaatsen vernietigden zij de nieuwe machines, dewelke als één van de bijzonderste oorzaken werden beschouwd van de massale afdankingen. Menigmaal werd door de Openbare Overheid beroep gedaan op de rijks- en burgerwacht alsook op het leger om de rust en orde te herstellen.

&°&°&°&°&°&°&°&

Toen het gerucht liep dat er een papierfabriek in de gemeente Willebroek zou worden opgericht ontloek bij menig jonge werkkracht de hoop daar aan de slag te kunnen gaan.

In dit klimaat van een België dat nog geen volle dertig jaar oud was, zette een moderne industrietak inderdaad voet aan wal op het grondgebied van het landelijke dorp Willebroek langsheen de oude vaart.

Daar in het verleden het grondeigendom het voornaamste element uitmaakte van de rijkdom van de adellijke families, zo baart het geen wonder dat de gemeente Willebroek bijna in haar totaliteit aan de familie Burggraaf Helman van Grimbergen en baron van Willebroek toebehoorde, tot een jonge nijveraar L. De Naeyer zich te Willebroek kwam vestigen om deze industrieparken te verwerven voor de oprichting van een grootse papiernijverheid (1860) waar in 1876 een stoomketelmakerij werd aan toegevoegd.



Willebroeck
Kasteel De Naeyer.
Château De Naeyer.



L. DE NAEYER

Nu de papierfabrieken De Naeyer kortelings in 1985 honderdvijfentwintig jaar bestaan, past het onze korte biografie van de progressieve grootnijveraar, opgenomen in de brochure "Het burgerlijk Gods- en Gasthuis - Periode 1908 - 1925" aan te vullen.

Invloed van de groot-nijveraar

Geëerbiedigd als een autokratische patroon gaf L. De Naeyer aan zijn confraters ter plaatse, zowel aan de middelgrote als aan de kleine zelfstandige nijveraars zijn gedragslijn door hoe zij zich tegenover de onderhorige werklieden dienden op te stellen.

Het was immers een eenzijdig goed recht van de toenmalige burgerlijke patroons, grote en kleine hanteerders van het kapitaal, in alle nijverheids-takken gebruik te maken van het aanbod van de overvloedige werkkrachten op de arbeidsmarkt om zodoende de afhankelijkheid van de arbeidsploeten te blijven beheersen.

Het werkhuisreglement, de orde en de tuchtmaatregelen.

Een uitzonderlijk streng inwendig reglement van de fabriek regelde de orde en de tucht van de werklieden en -vrouwen, zelfs van de minderjarige werkkrachten en dit gedurende tientallen jaren, alvorens een beschermende wet de verhoudingen tussen de patroon en zijn onderhorigen zou vermenschelijken in de schoot van het werkhuis of op het werkterrein.

Diende een bedrijfsleider zich te gedragen als een vader in zijn gezin tegenover zijn ondergeschikten, toch hadden zij, de werkslaven, om zeggens geen rechten om zich te verweren tegen eventuele misbruiken van de ploegbazen of van de werkgever in eigen persoon. Elk verzuim vanwege de werkmans in de uitoefening van zijn taak, elke inbreuk op het reglement kon gestraft worden door een geldboete.

Het ongerechtvaardigd verlaten van zijn werk of post, elke weigering van bevolen dienst, elke verstoring van de werkhuisvrede, elke opstandige houding tegenover de overheid, elke schade aan het produktieproces toegebracht, elke onachtzaamheid op het werk gaf aanleiding tot bestraffing en tot inhouding van een deel van het loon.

Het zou een lange tijd aanslepen vooraleer de dwangmaatregelen vanwege de patroon tegenover de werknemer zouden gemilderd worden en alvorens de inspraak van de arbeider of werkvrouw, langs zijn of haar vakverenigingsafgevaardigde geduld zou worden.

De arbeidsduur van 12 tot 14 uren per dag gold als een normale werknorm om de fabrieksarbeider en zelfs de werkvrouwen in het spoor van de opgelegde taak te doen marsjeren. Zelfs extra-zondagwerk of nachtelijke overuren werden niet uitzonderlijk vergoed in den beginne.

Het uurloon bleef doorgaans merkkelijk onder het gemiddelde van het salaris dat in andere nijverheidstakken als normaal aanvaard werd geacht.



Louis De Naeyer
Groot-industrieel en Burgemeester

Veiligheid en gezondheid en arbeidsongevallen

Buiten de eenzijdige burgerlijke wetgeving inzake de geschillen tussen patroon en werknemer wegens onvoorziene schade of letsels op het werk, bestond er nog geen beschermende sociale wetgeving, ten bate van analphabete werknemer of werkvrouw. Al te gemakkelijk werd bij een werkongeval de schuld of de voortvloeiende last op de zwakke schouders van de gewone handlanger geschoven en niet op de tekortkomingen van de nijveraars of ploegbaas, inzake veiligheid en gezondheid van de opgestelde mechanische toestellen.

In 1903, één jaar na het overlijden van Louis De Naeyer, werden de eerste sociale wetten tot bescherming van de arbeider tegen onvoorziene werkongevallen van kracht. Daardoor waren de risico's van de menigvuldige arbeidsongevallen in deze sterk gemechaniseerde papiernijverheid en stoomketelmakerij niet onmiddellijk van de baan. Er moest nog fel gestreden worden door de vakverenigingen opdat de patroon aan deze opgelegde normen van veiligheid en gezondheid ten bate van zijn werknemers zou voldoen.

De eindeloze nasleep van rechtsgedingen bevestigde de droeve toestanden in de arbeidersgezinnen, waar vader of zoon of dochter slachtoffer waren geworden van een werkongeval.

Arbeidersaandelen

Louis De Naeyer is één van die uitzonderlijke progressieve nijveraars geweest, die vóór de laatste eeuwwisseling zijn arbeiders, zijn bedienden, zijn kaderpersoneel wilde betrekken in het financieel beheer van zijn fabrieken door het invoeren van arbeidersaandelen, zodat hier reeds sprake kan zijn van een soort auto-financiering.

Bij mijn weten hebben tal van zijn trouwe werklieden door hun spaarzaamheid getracht zo'n arbeidersaandeel te verwerven.

Begrijpelijker wijze dat zo'n goed bedoelde pogingen falikant uitliepen voor de mini-aandeelhouder om reden dat de betrekkelijke opbrengst van zo'n spaarpotje te gering was om op het einde van het verlopen jaar enig profijt van werkelijke betekenis voor een arbeidersgezin op te leveren.

Op 1 september 1901 gebeurde de eerste verdeling van de winsten aan het personeel, gepaard aan een concert met feestzanguitvoering.

De Kantine - De Bakkerij

Buiten de beleidsgedachten dat zijn ondergeschikt personeel vanzelfsprekend zich zou beijveren om de produktie op te voeren terwille van hun persoonlijke deelname in de investering van het fabriekskapitaal, was het sociale streven van Louis De Naeyer gericht op het oprichten van een winkel of kantine, waar zijn arbeiders en werkvrouwen tegen verminderde kostprijzen allerhande voedingswaren, huishoudartikelen, frisdranken, werkkledij en -schoeisel konden aankopen onder borg van het te verwerven loon.

Ook in de patroonsbakkerij konden zij brood kopen aan een verlaagde kostprijs.



Willebroeck. — *Rue du Progrès.*

De Vooruitgangstraat voor 1914

Dit paternalistisch systeem werd in de praktijk eerder een controle- en drukkingsmiddel vanwege zijn ondergeschikt kaderpersoneel. Zo een kredietmethode met als borg het nog te verwerven loon per tien of per veertien dagen lopende, werkte als een rem, in plaats van een werkelijk sociaal hulpje of bijstand voor die arbeidersgezinnen te zijn.

Het arbeidersgezin stond merendeel in de rode cijfers bij de gerant van de fabriekswinkel en van de bakkerij ingevolge de te lage lonen in verhouding tot de werkelijke levensduurte.

Alzo was de zwakke economische toestand van het grootste aantal fabrieksarbeiders bij voorbaat gekend door de afgevaardigde van de patroon.

De progressieve bedrijfsleider wilde of kon niet inzien dat de lage lonen steeds de oorzaak waren van de ware verpaupering van zijn werknemers. Hij stuwde daardoor zijn ondergeschikte proleten waarschijnlijk onbewust naar nieuwe politieke stromingen en gedachten.

Huisvestingspolitiek

Voorzeker als bedrijfsleider wilde hij, Louis De Naeyer, een minimum aan werkkrachten door huisvestingspolitiek aan het productieproces van zijn "Usines De Naeyer" binden.

Ongetwijfeld heeft hij door het bouwen van arbeiderswoningen alhier het huisvestingsprobleem in handen genomen.

Reeds in 1883 liet hij langsheen de rechteroever van de oude vaart, alsook langsheen de Heindonkse Steenweg, voorheen Kaasstraat, een reeks van achttien werkmanswoningen bouwen, beter gekend als de "Cité".

Was dit geen origineel idee meer in het kapitalistische systeem, toch gold het hier een realistisch-ekonomisch streven van de geldadel in het algemeen en van deze industrieel in het bijzonder.

De Belgische ondernemers, zowel in het Walenland als in de Vlaamse gewesten hadden gedurende de industriële periode in de loop van de XIXde eeuw, bij voorrang, in het belang van het familiaal nijverheidsbedrijf arbeidswijken opgetrokken, die men tot op heden met één woord de "sloppen" van het industrieel proletariaat kan noemen.

Al lag het principe van sociale woningbouw voor de hand, in werkelijkheid groeiden zij uit tot ghetto's in de nog jonge nijverheidsmaatschappij.

Door de kleinschaligheid aan binnenhuisruimte, door de zeer beperkte hygiënische aanleg, door het ontbreken van drinkwater, van degelijke riolering voor de afvalwaters, het totaal gebrek aan een noodzakelijke verluchting en verlichting, kon men nog heden aan deze tekortkomingen in menige nijverheids-wijk zien hoe de vroegere volksklasse reilde en zeilde en, met een overgrote kinderlast bovenop...

De huurkosten al even bezwarend voor het arbeidsgezin, evenaarden veelal de gangbare tarieven van de huisjesmelkers, die er op uit waren misbruik te maken van macro-vraag en mini-aanbod inzake arbeidswoningen.

Toch kon de firma L.De Naeyer door deze woningpolitiek steeds rekenen op een minimum werkkrachten, die in de nabijheid of op korte afstand van de "mekaniken" en van de "kalenders" en van de papierfabrikage woonden.



Het E.de Grimbergheplein rond 1910

Na het overlijden van Groot-nijveraar en tevens burgemeester van Willebroek in 1902, werd deze sociale woningbouw voor economisch zwakke gezinnen door zijn weduwe Alida J.J. Peeters in haar hoedanigheid van beheerster-zaakvoerster, samen met haar beheerraad voortgezet.

Onder haar beheer werden nog tal van mini-werkmanswoningen in donkergrijze baksteen opgetrokken.

Elk mini-arbeidshuisje had een halfhoog zoldervenster boven de deur en boven het gevelraam van het gelijkvloers. Elk hoekhuisje had een puntgevel met een kapvenster.

Achter de Oostdijkwal van het kanaal en over de Mechelse steenweg lag een tweede reeks, gekend als de Fabrieksstraat, de Spaarzaamheidsstraat, de Mommaertstraat, het Grimbergheplein, en enkele langsheen de Mechelse Steenweg ten zuiden van de fabriek zelve.

Een derde reeks bevond zich in de Oude Dendermondsestraat, bijgenaamd de "Oude Root" en lag langsheen elk van de oudste gekende wegen van Mechelen over Willebroek en Puurs naar Bornem.

Kort daarop volgde een vierde reeks in de Vooruitgangstraat, beter gekend onder de volksnaam "de nief root".

Op de Groene laan, op de westkant van het kanaal werden enkele burgerswoningen opgetrokken dewelke bestemd waren voor de huisvesting van het kaderpersoneel van de directie van de Ets. De Naeyer.

Een kwart eeuw na het overlijden van Wed. De Naeyer, stelde de N.V. de particuliere arbeidswoningen te koop.

De directie gaf aan haar werklieden en ook aan haar gewezen arbeiders, op rust, in hun hoedanigheid van huurder, de voorkeur van aankoop van deze sociale huisjes aan een gunstprijs (bij vervreemding uit de hand).

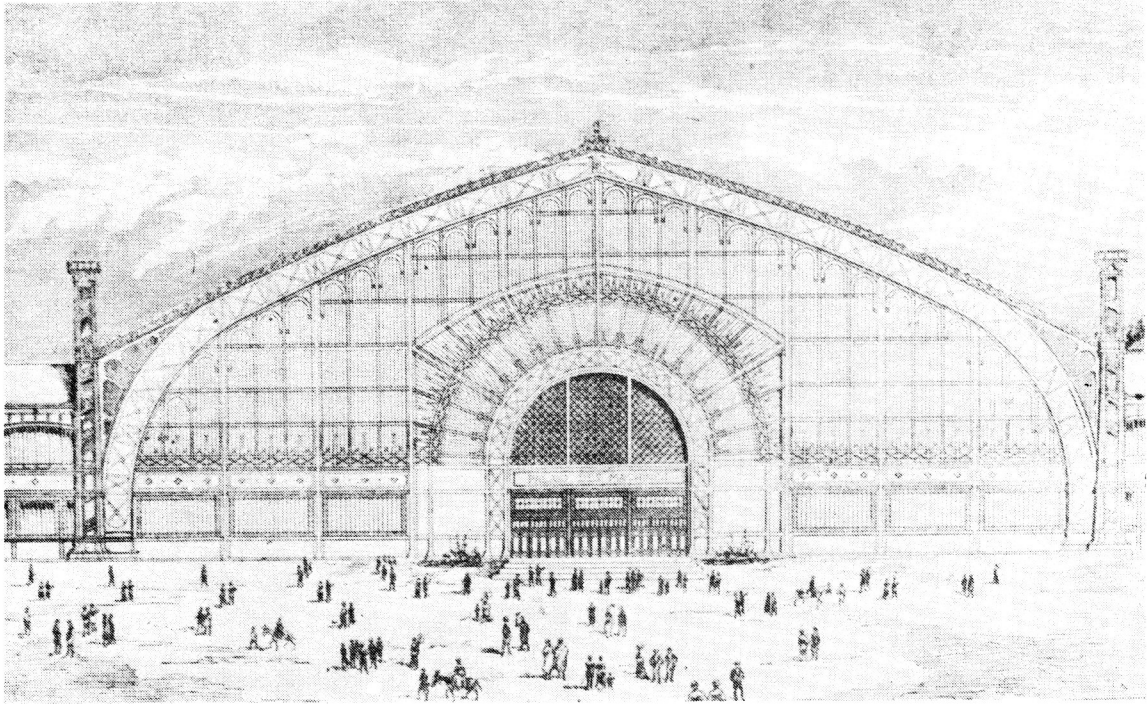
Zo de toenmalige huurders niet bij machte waren deze vaste particuliere goederen aan te kopen, werden deze huisjes onder de gewone voorwaarden bij een openbare verkoop ontvreemd.

De "Usines De Naeyer" op de Wereldtentoonstelling van Parijs 1889.

Er kan met bijna zekerheid gesteld worden dat weinigen weten dat de Usines De Naeyer hebben deelgenomen aan de Wereldtentoonstelling te Parijs in 1889.

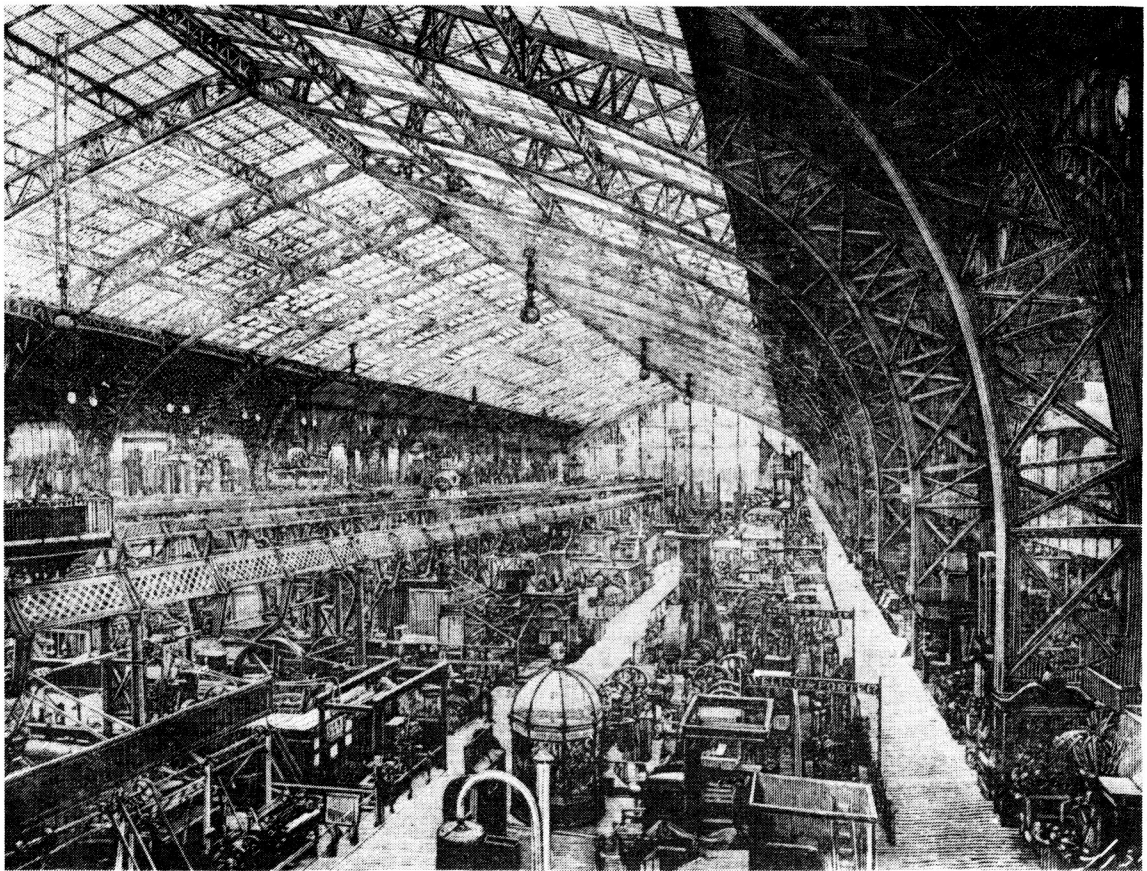
Deze internationale tentoonstelling was een groots gebeuren.

Voor die gelegenheid werd o.m. de 300 meter hoge Eiffeltoren als symbool gebouwd.



Vooranzicht Palais des Machines
Wereldtentoonstelling 1889 in Parijs

Binnenzicht in het Palais des Machines
Hierin bevond zich de stand van "Les Usines L. De Naeyer".



Dat de fabrieken De Naeyer - toen nog maar 29 jaren oud - daar aanwezig waren kan op het eerste gezicht misschien een ongelovig schouderophalen teweegbrengen of naar het rijk der goed verzonnen verhalen verwezen worden.

En toch ! En toch !

Publicaties uit die tijd laten er geen twijfel over bestaan. Niet alleen was de inzending van De Naeyer groots opgevat, zij was tevens het succes van de Belgische deelneming en van de Galerie des Machines.

De stand van de Usines De Naeyer bestond uit een bijna volledig in werking zijnde papierfabriek, met in het midden een piramide gevormd uit vele rollen papier, van alle soorten en afmetingen. Daartussen werkten dan een vijftiental jonge Vlaamse meisjes, voor die tijd uiterst modern gekleed met een korte rok en blote armen.

Het spreekt als het ware vanzelf dat vele ernstige bezoekers, maar ook heel wat jonge schalkse snaken met belangstelling het gebeuren kwamen bekijken.

Uit die aanwezigheid op de Wereldtentoonstelling te Parijs blijkt de ver ziende ondernemingsgeest van Louis De Naeyer, bereid tot gedurfde initiatieven om de naam en de faam van zijn bedrijf ook naar het buitenland uit te dragen.

Kunstwerken in het Hospice

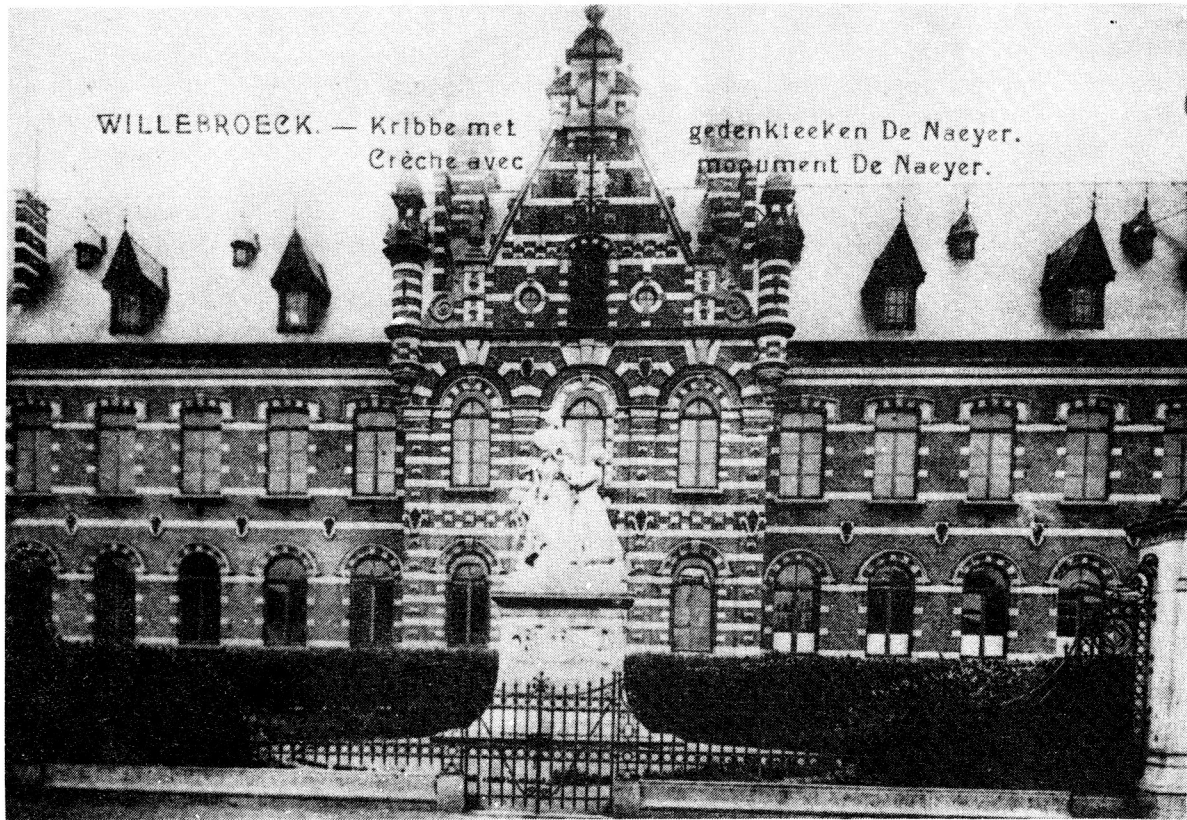
Het maecenaat van de familie K.L.De Naeyer-Peeters, is wellicht begonnen toen Lodewijk, de groot-nijveraer, aan de top stond van zijn nijverheids- en handelsfirma.

Het lag in de lijn van de burgerlijke familiale gewoonten de herenwoning of het kasteel op te smukken met luxefoto's en of geschilderde portretten van de heer en de dame des huizes om zodoende het eigen blazoen te verheffen boven het normale toonaangevende bezit, als een uiterlijke getuigenis van voorspoed door eigen streven tot stand gebracht op nauwelijks één levensloop.

Het is niet uit te maken wie van de beide echtgenoten het initiatief heeft genomen van die kunstaanmoedigingen, de heer of de dame.

Zo wij ons aan de naakte feiten houden van de tijdstippen waarop elk kunstwerk tot stand werd gebracht, zo kan men de hierna vermelde opsomming als leidraad nemen :

- 1) borstbeeld in wit marmer van het zoontje Eduard De Naeyer, gebeiteld door Hambresin (+ 1875)
- 2) portret van Mevrouw Alida J.J.Peeters, levensgroot portret geschilderd door Ribera (+ 1885)
- 3) portret van de heer Lodewijk De Naeyer - een geschilderde torse
- 4) borstbeeld in wit marmer van de heer Lodewijk De Naeyer, gebeiteld door Vinçotte (1898)



Deze kunstwerken sierden jaren de hal en de "parloir" van het Hospice De Naeyer.

Nadat dit in 1974 gesloopt werd, verhuisden de schilderijen naar het Gemeentehuis van Willebroek en werden de marmeren beelden in de bureaugebouwen van het O.C.M.W. geplaatst.

Zij zullen te gelegener tijd op een ereplaats in het Nieuw Ziekenhuis bewaard worden.

- 5) "Rosace" in gebrand kleurglas in loden nerven gevat. Uitbeelding van een hemels tafereel, waarin de beeltenis van het overleden zoontje Eduard De Naeyer (1867-1875) centraal prijkt te zijner nagedachtenis, symbolisch voorgesteld (+1912). Het bevat volgende Latijne tekst : "Veni di Libano Sponsa mea veni coronaberis".

Na het slopen van het oude hospice en van de kapel, werd dit kunstwerk in de hal van het home Berkenhof overgeplaatst.

Deze kunstwerken zijn een blijvende getuigenis van de modetrend in burgerlijke kringen voor en rond de eeuwwisseling.

Crèche of Kinderkribbe

Het sociale streven van de vooruitstrevende nijveraars te Willebroek werd gekenmerkt door een daad van economisch en humanitair realisme

De firma De Naeyer bouwde aan de Mechelse Steenweg een crèche met alle nodige voorzieningen voor de opname van de kleuters van de moeders werkzaam in de papierproductie, waardoor aan het kind de nodige opvoedkundige zorgen werden verstrekt, tijdens de werkuren van de moeder.

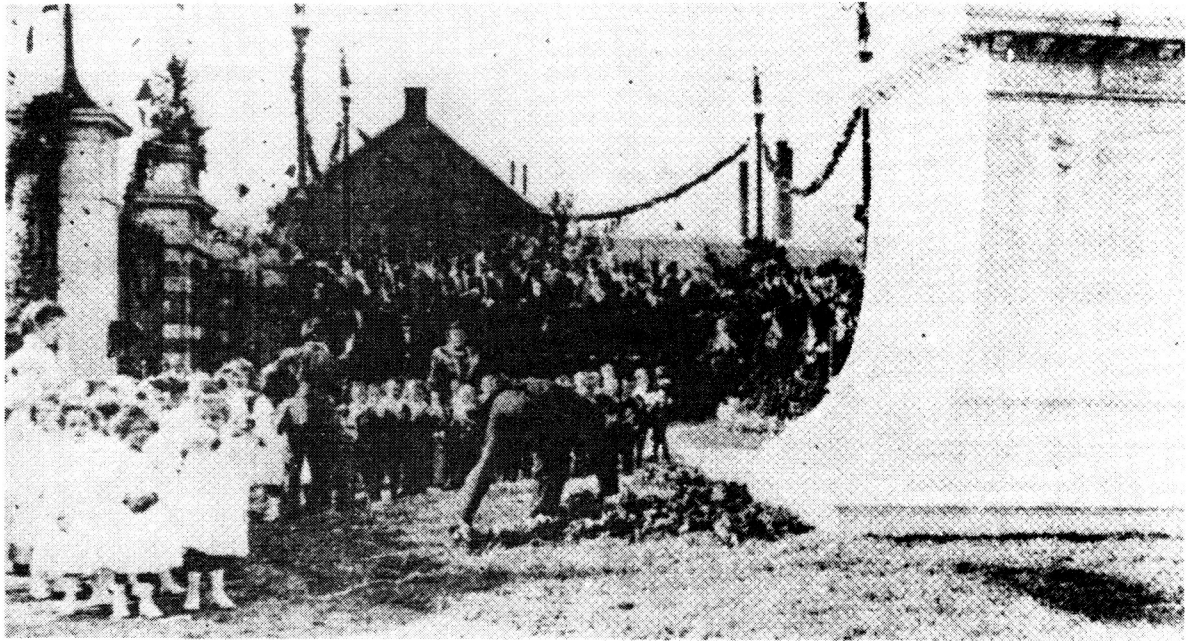
De werken aan de Kinderkribbe werden aangevangen in 1885 en voleindigd in 1887 onder leiding van bouwmeester A.Landshere.

Bevordering van cultuur en volksopvoeding : dag- en avondcursussen en vakbibliotheek.

Een man met zulke vooruitstrevende gedachten kon niet onverschillig zijn tegenover een noodzakelijke volksopvoeding. Ongeletterdheid kon voor een mens maar een rem zijn in deze wereld van de dynamische en mechanische vooruitgang.

Er werden avond- en dagcursussen op technisch gebied ingesteld voor allen die hun beroepskennis wilden verruimen om zich zo nodig te specialiseren in de metaalconstructies.

Op het cultureel palmares ontbrak de vakbibliotheek niet, waar elkeen zijn gading kon zoeken en vinden door zelfstudie.



Plechtige inhuldiging gedenkteken L.De Naeyer

Muzikleergangen en ontspanning.

Hier kunnen de namen vermeld worden van Willem Broeckmeyer, van J.Cleymans, beter gekend als "den Do" en ook van C. Bender.

Elke jongeling die in zijn vrije zondagen zich kandidaat stelde voor de muzikleergangen en vervolgens als werkzaam lid van de muziekvereniging St.Cecilia, kon op tijd en stond op een bevordering in zijn fabrieksafdeling rekenen zo hij eveneens geslaagd was in de opgelegde proeven van de muziek-leer; gewoonlijk werd een job als ploegbaas en of brigadier door het personeels-hoofd aan voormelde werkkrachten voorbehouden.

Sedert 1868 bestond de Muziekmaatschappij "De Jonge werklieden van de Fabriek". Op 6 juni 1906 speelde zij in het Park van het Kasteel De Naeyer o.a. het Chinese volkslied bij het bezoek van de Hertog van Tsai-Tsche en de leden van de Chinese delegatie.

Bovendien werden 's zomers in het Park regelmatig concerten ingericht, die heel wat toehoorders trokken.

De muziekvereniging St.Cecilia die haar wortels in de gemeente Willebroek had geschoten in het jaar 1804, aldus geruimer tijd voor de vestiging van de fabrieken De Naeyer, had zich geheel ten dienste gesteld van voormelde firma, dewelke optrad als haar beschermheer.

Hulde aan de progressieve groot-nijveraar en burgemeester.

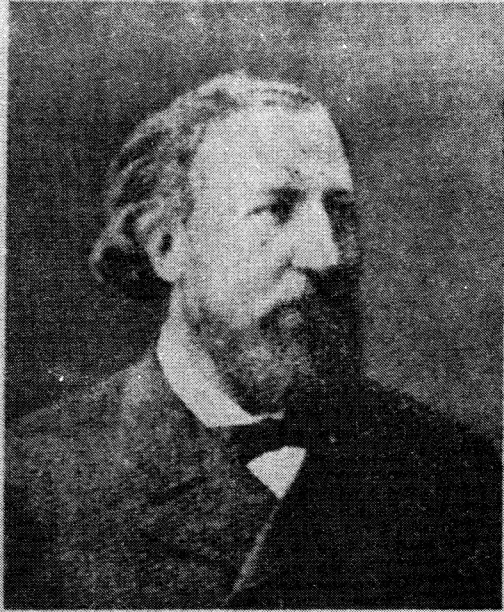
Alle tegenstellingen ten spijt tussen patroon en arbeider in de strijd om het bestaan die deze maatschappij de laatste 150 jaar heeft gestreden en nog steeds vecht voor een menselijker welvaart, heeft in de loop van de 2de helft van de XIXde eeuw Karel Lodewijk De Naeyer zich ontpopt als een progressieve groot-nijveraar.

Deze top-industrieel heeft niet alleen een uitzonderlijke nijverheids-kern aan het familiepatronaat ter plaatse nagelaten, maar ook een aantal gezondheidsinstellingen o.a. de Burgerlijke Gods- en Gasthuizen ten bate van de openbare liefdadigheid en ten gerieve van de Willebroekse bevolking en van de randgemeenten.

Bovendien was K.L.De Naeyer, na er gemeenteraadslid en schepen te zijn geweest, burgemeester van Willebroek van 1885 tot aan zijn dood op 16 februari 1902.

Op 17 september 1905 werd tijdens een grootse plechtigheid, waaraan de hele bevolking deelnam evenals meer dan zeventig plaatstelijke kringen, het indrukwekkende monument ter ere van K.L.De Naeyer aan de Mechelse steenweg onthuld. Het is van de hand van beeldhouwer Vinçotte (1850-1925).

Het is moeilijk te achterhalen wie van beide echtelingen de grootste stuwkracht heeft aan de dag gelegd om het toenmalige Maecenaat van kunsten en cultuur te bevorderen, buiten de betoonde liefdadigheid bij wijze van schenkingen onder levenden en legaten aan de burgerlijke Gods- en Gasthuizen.



Mijnheer Louis De Naeyer
Weldoener van Willebroek
Grondlegger van de Sociale Werken



Mevrouw Louis De Naeyer
Weldoenster van Willebroek
o. a. een giff aan het Gasthuis

Rond de XIXde eeuwwisseling lag het toch in de levensgewoonten van de toenmalige maatschappij, vooral in de schoot van de familiebedrijven, om meer te streven naar het eigen aanzien dan naar het welzijn van alle burgers, en dit grotendeels ten koste van het fabrieksproletariaat.

Die oude garde van de burgerlijke gemeenschap bleef trouw aan het kapitalisme van de voorbije eeuw, gesteund op de vrije economie van vraag en aanbod.

Karel Lodewijk De Naeyer, in zijn hoedanigheid van grootnijveraar en zijn echtgenote Alida Jul.Jac.Peeters gedroegen zich als de normaalste burgers op de hoogste trap van de gestadigde veroverde welvaart.

Zijn progressief streven en haar liefdadigheidsmentaliteit wordt onderlijnd, en dingt weinig of niets af aan de verworven rijkdom in een vrije economie van wedijver en mededinging.

Hij bleef en blijft een paradoxale figuur, als grootnijveraar en progressief bedrijfsleider in één en dezelfde persoon. Zo ook zijn dame die na zijn overlijden hem opvolgde in de beheerraad en nog een gehele generatie de voorzitter en tevens beheerster-zaakvoerster was (van 1902 tot 1922).

Hij, in zijn halflange geklede jas, met zwarte pantalon en breed gestrikte das, en zij, in haar statige tournurekledij met ronde uitgesneden hals, de haren als een aureool om het hoofd, waren door hun status, zowel als burger en grootnijveraar, de exponenten van het economisch systeem waarvoor zij geleid werden.



Marmeren gedenkplaat welke zich in de hal van het Gods- en Gasthuis bevond

WAT VOORAFGING AAN DE OPENING VAN HET "HOSPICE DE NAEYER".

In zitting van 16 juni 1908 deelt de heer Robert Peeters, in zijn hoedanigheid van Voorzitter, van ambtswege mede dat "het gesticht sinds gister 15 juni 1908 is geopend en een eerste zieke is aanvaard geworden; drie verpleegzusters verzekeren den dienst".

Blikken wij enkele jaren terug, zo was 1892 een bewogen en beroerde periode voor de Willebroekse bevolking tengevolge van een bedreiging van de openbare gezondheid door een cholera-epidemie. Tot overmaat van ramp waren er toen geen lokalen, noch lazaret, voorhanden om de besmette zieken af te zonderen.

De gemeentelijke overheid trof de eerste noodzakelijke maatregelen door de ontsmetting van de huizen en goederen van de slachtoffers van deze kwaal. De firma De Naeyer leverde kalk en andere ontsmettingsstoffen om de hygiëne van de bewoners te vrijwaren en de verspreiding van deze besmettelijke ziekte te bestrijden.

Aan de gemeente Puurs werd een aanvraag gericht om in het aldaar gelegen gasthuis de behoeftige zieken op te nemen.

Ter plaatse werden de schoollokalen als afzonderingspaviljoenen in gebruik genomen.

Einde september 1892 vermeldde een verslag dat er 8 overlijders te betreuren waren, zodat deze toestand als onrustwekkend werd geoordeeld.

De Provinciale Gezondheidscommissie ging over tot het onbewoonbaar verklaren van een tiental krotwoningen.

En ... in de Gemeenteraadszitting van Willebroek werd de principsbeslissing genomen dd.18 oktober 1892 tot het oprichten van een hospitaal.

Op 21 maart 1893 neemt de Raad kennis van de plans van het "hospice" beter gezegd van een Godshuis met afdeling voor wezen en van een Gasthuis.

De nasleep van de voormelde epidemie kostte aan de gemeentekas de extra som van 10.386,-F. Door het gemeentebestuur werd wijselijk tot het oprichting van een voorlopig "lazaret" besloten; het bestek beliep 1.870,-F.

De verkiezing van een "Bestuurscommissie" van vijf werkende leden door de Gemeenteraad van Willebroek, in zijn zitting van 15 februari 1894 werd een nieuw keerpunt in de voorgeschiedenis van het oprichten van het burgerlijk Gods- en Gasthuis te Willebroek.

De vijf Willebroekenaren die deel uitmaakten van dit bestuurslichaam met een eigen rechtspersoonlijkheid, doch ondergeschikt aan de gemeente, waren:

H.H. Dr. Henri Persoons, geneesheer
Dr. Emiel Van Tricht, geneesheer
E.H. J. Juliaan Dony, pastoor
dhr. August Vleminckx, handelaar
dhr. Gustaaf De Jonghe, brouwer

N.B. In de schoot van deze Commissie werd de E.H. Dony J. Juliaan, pastoor, tot Voorzitter aangesteld.



Minder gekend vooraanzicht van het hospice L.De Naeyer

Vanzelfsprekend dat deze toenmalige bestuurscommissie de taak van de oprichting van een burgerlijk hospitaal op haar beurt aanvatte en dit in samenwerking met de gemeentelijke overheid.

Daar de norm van het aantal inwoners van de gemeente één van de voornaamste elementen was waarop de bestuurscommissie steunen kon om beroep te doen op de eventuele geldelijke tussenkomst vanwege de Hogere Overheid, zo werd dit ruimschoots bevestigd door de feiten.

De gemeente Willebroek telde in 1886 nagenoeg 7.200 inwoners; dit getal groeide in tien jaar tijd met 1.800 eenheden en vervolgens ging deze trend voort tot 1906. Toen telde onze gemeente ± 11.500 inwoners.

Op 28 maart 1896 werd in de Gemeenteraad lezing gegeven van een brief van de werkende Bestuurscommissie waarbij beroep gedaan werd om een tussenkomst van 180.000,-F in de geraamde bouwkosten voor het ontwerp van hospitaal. De Gemeenteraad trad dit voorstel bij maar wegens geldgebrek werd de uitvoering ervan verdaagd.

Inmiddels kwamen er wijzigingen en een nieuw bestek werd ingezonden ten bedrage van 275.000,-F, inbegrepen de aankoop van de bouwgronden door onteigening in 1899.

Nogmaals wegens onvoldoende geldmiddelen werden de ramingskosten op 233.478,78,-F teruggebracht.

In de loop van de laatste maand van de XIXde eeuw werd aan de Hogere Gezondheidsraad 'n hernieuwd ontwerp toegezonden en aanvaard.

Alle gedane inspanningen vanwege L.De Naeyer, de Willebroekse burgemeester, ten spijt heeft hij het bouwen van een hospitaal met lazaret en een ouderlingenhospice met wezenafdeling onder het beheer van de Bestuurscommissie van het burgerlijk Gods- en Gasthuis niet meer kunnen beleven.

Karel Lodewijk De Naeyer overleed immers op 16 februari 1902.

Zijn dame Alida J.J. Peeters, heeft, op haar zesenvijftigste levensjaar, door haar liefdadigheidsdrang de naam van wijlen haar echtgenoot met gouden letters in het geheugen van de Willebroekse bevolking ingeprent.

Haar nobele gift ten bedrage van 100.000,-F stimuleerde niet alleen de noodzakelijke administratieve en technische geplogenheden van de oprichting van het "Hospice Louis De Naeyer" maar luidde een nieuwe fase in van het bouwen van ouderlingen- en wezengesticht, alsmede het hospitaal met lazaret, ter nagedachtenis van haar overleden echtgenoot.

Ditmaal zal na tal van financiële- en technische haperingen het ontwerp niet vruchteloos in de stofferige kartons blijven liggen.

's Lands hoogste technische gezondheidsraad hechtte zijn goedkeuring op 18 mei 1903 aan het verbeterd ontwerp, opgesteld door de architecten Blomme en Carreels en tevens aangenomen door de Bestuurscommissie van het burgerlijk Gods- en Gasthuis op 5 augustus 1903.

Na de openbare aanbesteding werden de buitengewone bouwwerken op 1 juni 1906 toegewezen aan ondernemer A.Pottelbergh, te Erembodegem nabij Aalst voor de laagstbiedende som van 307.000,-F tot oprichting van : 1) het gasthuis 2) het lazaret - 3) het middegebouw met een verdieping en een kapzolder - 4) een boerderij - 5) een badinrichting. De overige gedeelten tot voltrekking van het ontwerp zouden uitgevoerd worden wanneer de vereisten zich zouden voordoen en de geldmiddelen voorhanden zouden zijn.

Daarbij dienden de onteigeningskosten van het bouwland gevoegd, zoals gelegen langsheen de Tisseltse steenweg.

Dank zij een afzonderlijke milde gift ten bedrage van 25.000,-F vanwege Mevr. wed. Alida J.J. De Naeyer - Peeters konden de lokalen op een sobere wijze bemeubeld worden.

Op 4 juni 1907, wellicht ingevolge de normale vordering van de ruwbouwwerken werd door de bestuurscommissie in samenwerking met het gemeentebestuur alsmede het inrichtingscomité in de kamers, zalen en lokalen van de nieuwe complexe instelling een "Nijverheids- en Landbouwtentoonstelling" gehouden.

Deze tentoonstelling, die verder doorging van 4 tot 15 augustus 1907, werd door ongeveer 25.000 personen bezocht.

Hier eindigde, voor zover het de ruwbouw en de sobere bemeubeling betreft, de oprichting van dit gebouwencomplex in mei 1908.

Vooraleer de ingangspoort ontsloten werd had de Bestuurscommissie een kontrakt van dienstverlening aangegaan met de Congregatie van de Zusters van het Heilig Hart van Maria uit Berlaar bij Lier.

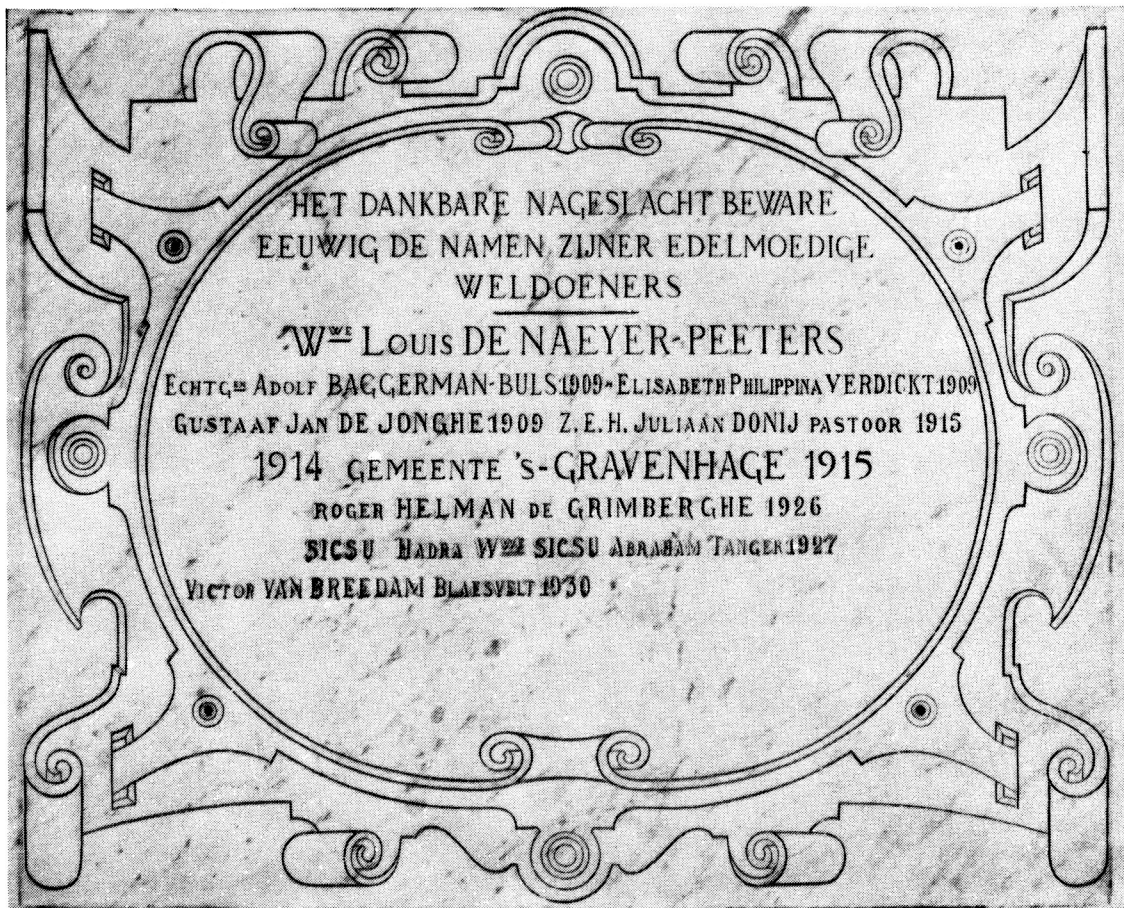
In de loop van de eerste jaren zag de bestuurscommissie van het burgerlijk Gods- en Gasthuis zich dan genoodzaakt alle zeilen bij te zetten om het "Hospice Louis De Naeyer" tot volledige ontplooiing te brengen om te voldoen aan de taak van bestendige verzorging van de bejaarde mannen en vrouwen, van de ontheemde weesjongens en -meisjes en van de minstbegoede zieken, zoals door de Gemeentewet (1836) en door de wet van 27 november 1891 werd voorgehouden.

GIFTEN - LEGATEN - SCHENKINGEN (1902 - 1925)

Vanzelfsprekend dat de menigvuldige schenkingen, giften en legaten, zoals door Mevrouw Weduwe L.De Naeyer-Peeters aan de bestuurscommissie van het burgerlijk Gods- en Gasthuis achtereenvolgens ter hand werden gesteld, niet alleen de geldelijke lasten van de openbare besturen hebben verlicht, maar in het bijzonder in onze gemeente de sociale geneeskunde een enorme stap hebben vooruitgebracht.

Wij openen hier de rij van de weldoeners en liefdadige personen, die het burgerlijk Gods- en Gasthuis van Willebroek indachtig waren door giften, legaten of schenkingen :

	<u>Gewone dienst</u>	<u>Buitengewone dienst</u>
1) <u>Mevr.Wed. A.J.J. De Naeyer - Peeters</u>		
1902 : gift : oprichting Hospice		100.000
1908 : schenking		25.000
1910 : schenking (aalmoezenierswoning)		15.000
1910 : gift	1.200	
1911 : gift	7.000	
1912 : gift	7.700	
1912 : gift		30.000
1913 : gift	1.700	6.500
1913 : testament (6.3.1913)		500.000
1913 : idem (onderhoud weeshuis)		500.000
1913 : gift (kapel)		46.725
1914 : gift (operatiekwartier)		26.760
1920 : gift		66.011
2) <u>Mevr.Wed.Adolf Buggerman - Buls Maria Lud.</u>		
1907 : legaat		10.000
3) <u>Mevr.H.De Leyn - Verdickt Elisabeth Ph.</u>		
1908 : schenking		5.000
4) <u>De Heer Gustaaf Jan De Jonghe</u>		
1909 : in vollen eigendom		25.000
1909 : in naakten eigendom		25.000
5) <u>Burggraaf Roger Oscar Helman de Grimberghe</u>		
1926 : gift		10.000
6) <u>Z.E.H. Dony Juliaan J.</u>		
1915 : legaat		1.500
7) <u>Mevr.Wed. Amedé De Bats - Van Waerberghe</u>		
1908 : afstand onroerend goed voor levenslang onderhoud		2.000
8) <u>Mej. De Laet Maria</u>		
1908 : afstand onroerend goed voor levenslang onderhoud		2.850
	<hr/>	
Algemeen totaal :	17.600	1.396.846



Marmeren gedenkplaat uit het oude Gods-Gasthuis

In de loop van 18 jaar (1902 - 1920) schonk Mevr. Weduwe Louis De Naeyer - Peeters een globaal bedrag van 1.333.596,- franken aan de bestuurscommissie van het burgerlijk Gods- en Gasthuis.

Men kan alleen bewondering opbrengen voor zo een statige geëmancipeerde dame, die op haar 56ste levensjaar zelf aan de leiding stond van een progressieve grootnijverheid en bovendien een liefdadigheid ten toon spreidde, die tot op heden nog weerklink vindt in onze gemeente.

Anderzijds werd in de zelfde periode door een zevental particuliere schenkers, waartussen de burggraaf Roger Helman de Grimberghe en baron van Willebroek tesamen een bedrag geschonken van 80.850,- franken.

9) Internationale Hulp (1914 - 1918)

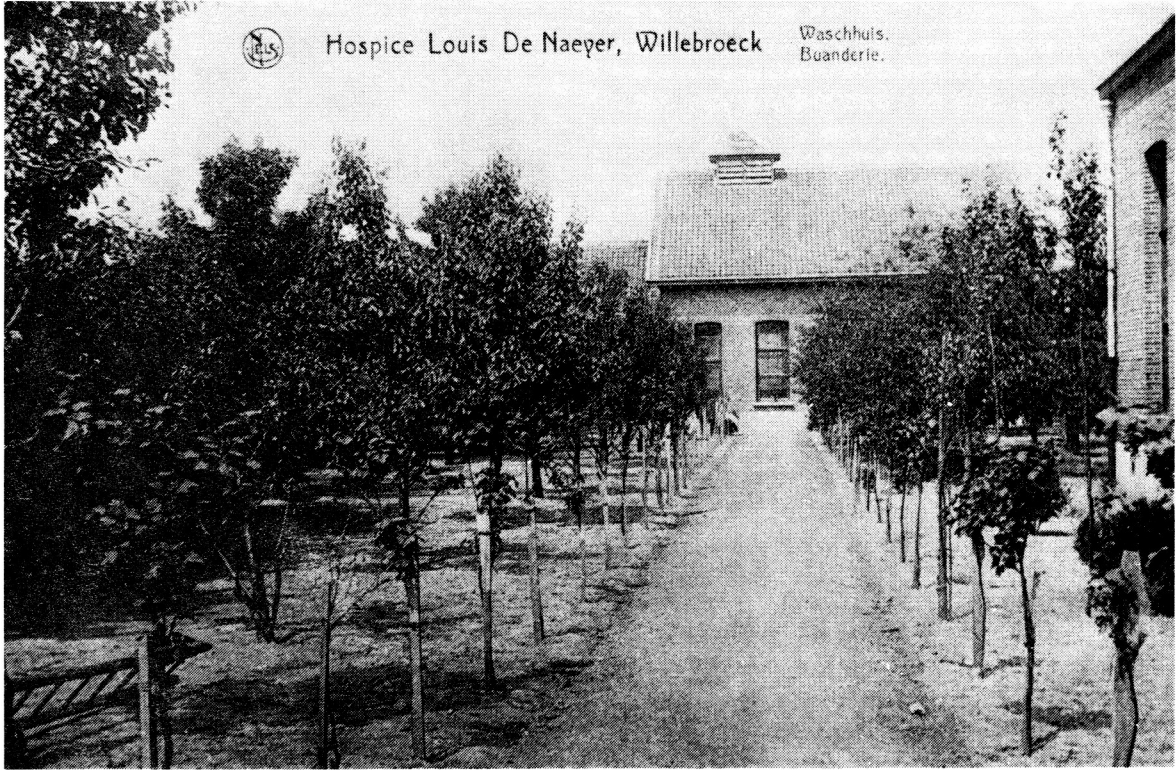
Ook de naam 's Gravenhage prijkte in de rij van de weldoeners van het Hospice Louis De Naeyer, zoals destijds gebeiteld in de marmeren eretafel van het gesticht.

De stad 's Gravenhage verdient nog steeds een aparte aandacht en voorzeker een warme sympathie van onze Willebroekse bevolking voor de wijze waarop onze Belgische wezen - uit het Hospice L. De Naeyer - door de Nederlandse ingezetenen aldaar werden opgevangen tijdens de Eerste Wereldoorlog.

De Belgische wezen werden bij particuliere Nederlandse gezinnen geplaatst voor de duur van de oorlogsgebeurtenissen; vooral de jongens werden bij zelfstandige vaklui opgenomen.

De begeleidende eerwaarde zusters keerden na enkele tijd terug naar het bezette België om hun diensten in het Gods- en Gasthuis te Willebroek weder op te nemen.

10) Nog twee weldoeners waren indertijd vermeld op de marmeren ereplaat in de inkomhal van het vroegere Hospice, namelijk Hadra We Siscu Abraham Tanger (1927) en Victor Van Breedam (1930). Hun schenkingen gebeurden na 1925, wanneer de Commissies van Openbare Onderstand werden opgericht.



DE GELDELIJKE OPENBARE TUSSENKOMSTEN

De Staat voorzag destijds een toelage in de bouwkosten van gezondheidsinstellingen tot 1/6de van de goedgekeurde bieding.

De Provinciale tussenkomst beliep het dubbel van de Staat of 1/3de van de uitgevoerde bouwwerken, binnen het raam van de aanvaarde biedingsprijs.

De Gemeentelijke toelage, buiten de toegezegde helft van de kosten voor de uitgevoerde werken, werd aangevuld met de saldo's waarvoor de staat en de Provincie geen subsidiën hadden toegezegd.

Zo kan de blijvende geldelijke last, gedragen door de openbare besturen, zoals Gemeente, Provincie en Staat vastgesteld worden zoals hierna vermeld:

1) Bouwperiode tot 15.06.1908 :

1905	Kosten van onteigening voor openbaar nut	41.740,24,-F
1906	Ruwbouw en kleine bijwerken	319.260,-F
	Bemeubeling van zalen en kamers	60.859,20,-F
	Kosten van toezicht	21.520,-F
	Watervoorziening (warm en koud water)	
	Wateropvang op 't kanaal Willebroek-Brussel	35.988,14,-F
	Badinrichting enz.	
	Vloerbedekking (linoleum)	3.478,-F
1908	Centrale verwarming (1e schijf) enz.	21.750,-F
		<hr/>
		504.595,58,-F

2) Verdere inrichting en noodzakelijke bijwerken :

1909	Centrale verwarmingsinstallatie (2e schijf)	9.569,-F
	Mekanische Wasserij	10.629,-F
	Ontsmettingsgebouw	8.661,65,-F
	Binneninrichting	4.032,70,-F
	Wasserij - uitbreiding	650,-F
		<hr/>
		33.542,35,-F

3) Vergrotings- Verbeteringswerken :

1914 - 1924	Bijbouwen van een Operatiekwartier	27.466,65,-F
	Vergroten van Centrale Verwarming en keuken	27.500,-F
		<hr/>
		54.966,65,-F

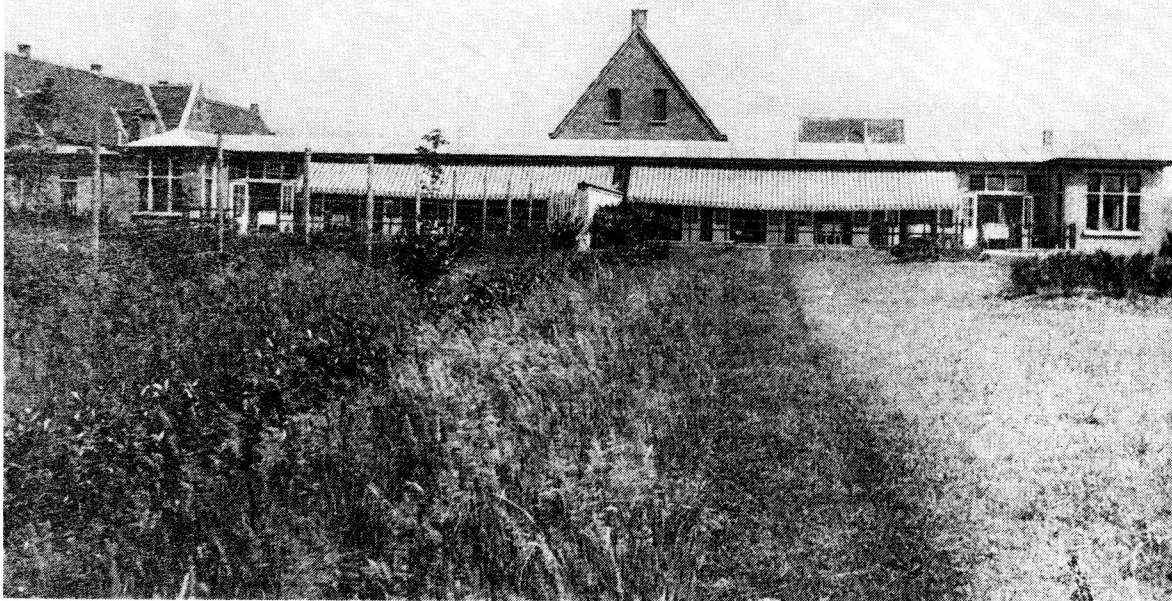
4) Oprichting Kapel voor het Gods- en Gasthuis met een verbindingsgang naar het Hospice.

1918 - 1921	Het metsel- en schrijnwerk werd op het einde van het jaar 1913 aangevat en einde juni 1914 wegens mobilisatie en oorlogsomstandigheden stilgelegd; drie jaar na de Wapenstilstand voltooid, zo kon de globale kostprijs vastgesteld worden op :	93.450,-F
	alsmede de toezichtskosten	1.160,20,-F
		<hr/>
		94.610,20,-F



Hospice Louis De Naeyer, Willebroeck

Paviljoenen-Lighallen.
Cure d'air.



Hospice Louis De Naeyer
Willebroeck
Lighalle - Cure d'air.

5) Bouwen van een Lighalle met openluchtkuur (1924 - 1927) :

De Bestuurscommissie van het burgerlijk Gods- en Gasthuis heeft, voorzeker in samenwerking met de plaatselijke afdeling van het Nationaal Werk voor Bestrijding van Tuberculose, onmiddellijk na Wereldoorlog I plans en bestek laten ontwerpen om een "Lighalle met openluchtkuur" voor een 18-tal patiënten in- en op te richten (9 bedden voor mannen en 9 bedden voor vrouwen).

Dit gespecialiseerde geneeskundig kuuroord, beter gekend onder de naam van "Lighalle" van het oude gasthuis was destijds totaal geïsoleerd van de algemene ziekenhuisdiensten en werd in het jaar 1927 opengesteld voor de zieken, vallende onder de bescherming van het Nationaal Werk voor bestrijding van deze gevreesde ziektekwaal.

Daar het initiatief tot oprichting van deze paviljoenen nog onder het beleid van de bestuurscommissie was genomen en de openbare tussenkomsten aan de Hogere Overheid waren aangevraagd, zo bedroegen de lasten van de ruwbouw :

en van de bemeubeling :

57.579,31,-F

35.992,-F

93.591,31,-F

N.B. Gedurende een kwarteeuw had de sociale geneeskunde dermate het gevaar van besmetting voor deze ziektekwaal weten terug te dringen - namelijk door voorbehoedingsmethoden en door het creëren van antistoffen, zodat een kwart eeuw later deze openluchtkuur totaal in onbruik was geraakt; vanzelfsprekend werd deze vroeger geïsoleerde afdeling terug omgebouwd in een afdeling voor heelkundige patiënten.

Gedurende de tijdspanne van 1906 tot 1925 kunnen wij de evolutie van de groei en de voltooiing van het gebouw "Hospice De Naeyer" als volgt samenvatten :

a) ruwbouw, bemeubeling en noodzakelijke bijwerken (onteigening van het bouwpaand inbegrepen) enz.	593.104,58,-F
b) bouwwerken van de Kapel (verbindingsgang naar het Hospice inbegrepen)	94.610,09,-F
c) in- en oprichten van de "Lighalle" metselwerk, bemeubeling enz.	<u>93.591,31,-F</u>
Algemeen totaal :	<u>781.305,98,-F</u>



Robert Peeters - Notaris en Burgemeester

DE RIJ VAN BEHEERDERS (1894 - 12.10.1925).

U weet wellicht dat de gemeenteoverheid tot taak had dat er een commissie van de burgerlijke Gods- en Gasthuizen, alsook een bureel van weldadigheid tot stand kwam om aan de noden van de bevolking te verhelpen.

Ingevolge art.91 van de gemeentewet waren de hierna vermelde burgemeesters ook de van ambtswege aangewezen Voorzitters van deze ondergeschikte besturen :

dhr.Karel Lodewijk De Naeyer, grootnijveraar en burgemeester dd. 1885 - 1902
dhr.Desiré Lamot, brouwer, schepene en burgemeester dd. 1902 - 1904
dhr.Robert Peeters, notaris en burgemeester dd.1904 - 1914
dhr. Henri Persoons, geneesheer en burgemeester dd.1914 - 1921
dhr. August Van Landeghem, bediende en burgemeester 1921 - 1925

Wie waren de werkende bestuursleden ?

De Willebroekse gemeenteraad verkoos in zitting van 12 februari 1894 de leden van de eerste bestuurscommissie voor het op- en inrichten van het burgerlijk Gods- en Gasthuis.

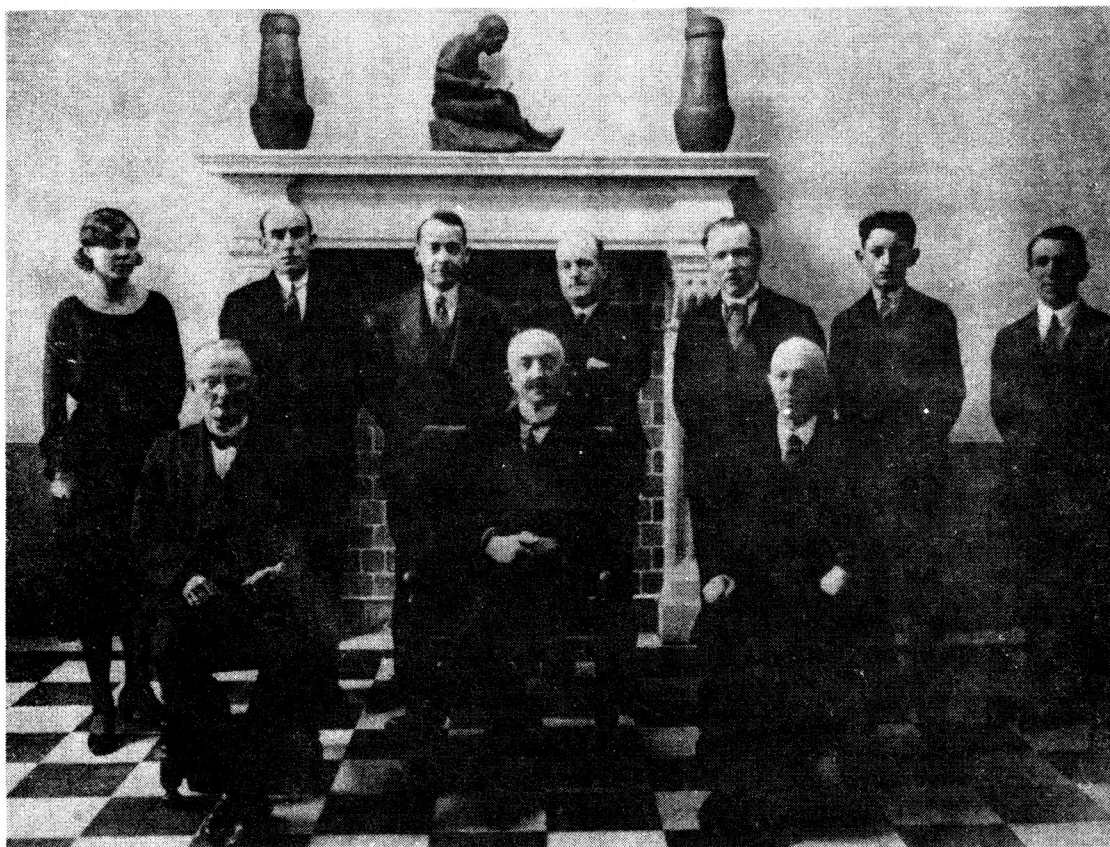
Op 15 februari 1894 werd het eerste "team" werkende leden geïnstalleerd en Z.E.H.Dony J.Juliaan werd tot voorzitter aangewezen. Nadien werd deze commissie opnieuw samengesteld en verkozen door de gemeenteraad op 11 december 1903.

Door de omstandigheden van Wereldoorlog I zijn tal van archieven en basisgegevens verloren gegaan, zodat wij voorbehoud moeten maken voor de eventuele onvolledigheid van de hiernavermelde naamlijst van de toenmalige beheerders :

dhr.Dony J.Juliaan	aalmoezenier	lid en voorzitter	15.02.1894-15.04.15
dhr.De Jonghe Gustaaf	brouwer	lid	15.02.1894-12.04.08
dhr.Persoons Henri	geneesheer	lid en dd.Sekretaris	15.02.1894-25.05.06
		lid	26.05.1906-15.08.14
		lid en dd.Voorzitter	15.08.1914-31.12.24
dhr.Van Tricht Emiel	geneesheer	lid	15.02.1894-31.12.21
dhr.Vleminckx Gustaaf	rentenier	lid	15.02.1893-12.04.02
dhr.Peeters Georges	notaris	lid	12.04.1902-09.11.05
dhr.Mertens Felix	bakker	lid	18.12.1909-12.10.25
dhr.Mertens Ernest	gemeentesekr.	lid	29.03.1911-12.10.25
dhr.Uytroeven Emiel	aalmoezenier	lid	24.12.1915-31.12.22
dhr.Van Dooren Alfons	paswerker	lid	22.02.1921-12.10.25
dhr.Wuyts Albert	bediende	lid	10.02.1923-12.10.25
dhr.Moens Emiel	(zonder)	lid	02.06.1924-12.10.25

De Winter Emiel - geneesheer, Cools Vital - eigenaar, Verdickt Emiel-eigenaar, De Heel Eduward - handelaar, Cools Jan - koopman, Willems Frans-ondernemer, en Wauters Disideer (zonder beroep) komen niet voor op de aanwezigheidsvermeldingen, noch als uittredende bestuursleden.

Wellicht waren zij eventueel vervangende kandidaat voor een onvoorzien wegvallend werkend lid.



Het toenmalig gemeentepersoneel met in het midden E.Mertens, secretaris der gemeente, eveneens secretaris der Gods- en Gasthuizen. Geheel rechts de auteur F.Verbraeck, als jonge gemeentebediende.



Dhr. Jan Lamberts, secretaris en ontvanger der Gods- en Gasthuizen

De secretarissen van het Burgerlijk Gods- en Gasthuis :

Voor zover de geschriften ons konden informeren werd in de schoot van de bestuurscommissie het werkend lid, dhr. Henri Persoons, geneesheer, als dd. secretaris aangeduid. Deze part-time functie vervulde hij van 15 februari 1894 tot 25.05.1906. De geneesheer werd vervangen door de notarisklerk Jan Lamberts, vanaf 26.05.1906 tot 29.03.1911.

Vervolgens werd Ernest Mertens, gemeentesecretaris en tevens lid van de bestuurscommissie, benoemd tot secretaris van de Godshuizen. Hij cumuleerde deze part-time functie van 29.03.1911 tot oktober 1925.

De ontvangers :

In zitting van 14 juni 1904 ging de bestuurscommissie over tot de benoeming van een ontvanger als 'n part-time functie. De ontvangerij werd gecumuleerd door Jan Lamberts, notarisklerk van 14.06.1904 tot 27.11.1911 bij zijn afrekening van klerk aan meester.

De ontslaggevende ontvanger werd vervangen door Frans De Boeck. Hij cumuleerde het ambt van deeltijdse ontvanger met zijn oorspronkelijke functie van secretaris van het Weldadigheidsbureau beter gekend als "Armbureau".

Vanaf 23 april 1912 werd aan zijn taak van ontvanger van het burgerlijk Gods- en Gasthuis de functie van "bestuurder" toegevoegd, daar hij overdag standvastig zou verblijven in het gesticht.

HET PERSONEEL VAN DE BURGERLIJKE GODS- EN GASTHUIZEN.

Het administratief personeel

In een voorgaand hoofdstukje vermeldden wij reeds de secretarissen die deze functie achtereenvolgens part-time vervulden : Dr. H. Persoons, Jan Lamberts, Ernest Mertens.

Ook de ontvangers vernoemden wij reeds, nl. Jan Lamberts en Frans De Boeck.

Het geneeskundige korps

Voor zover blijkt uit de vroegere geschriften kan er in de rechte zin van het woord bij het openen van het gasthuis van geen geneeskundig korps gesproken worden.

In de schoot van de bestuurscommissie van het burgerlijk Gods- en Gasthuis bevonden zich twee leden, beiden geneesheer, Dr. Persoons en Dr. Van Tricht, die hun zelfstandig beroep in de gemeente Willebroek en de omliggende dorpen uitoefenden, als algemene practici in de geneeskunde.

Dr. Henri Persoons heeft buiten zijn dokterspraktijk ten huize geheel zijn vrije uren gewijd aan de geneeskundige hulp ten bate van de behoeftige patiënten van het toenmalige nieuwe gasthuis, alsook aan de bezitloze ingezetenen van het hospice L. De Naeyer.

Voorzeker kan het zelfde gezegd worden van zijn confraters, voor zover zij hun patiënten zelf in het nieuwe ziekenhuis verder bleven consulteren en verplegen en hun onbemiddelde patiënt niet overdroegen aan de toeziende geneesheer van het gasthuis.

De plaatselijke geneesheren bekommerden zich om hun begoede patiënten in het gasthuis voor zover er tot geen heelkundige ingreep diende overgegaan en zij zelf de geneeskundige verzorging waarnamen. Doorgaans werden de behoeftige zieken aan de toeziende geneesheer overgedragen.

De toeziende geneesheer, Dr. H. Persoons, vervulde een part-time functie en behoorde tot het tijdelijk personeel.

Een vaste vergoeding of forfaitair bedrag was voorzien om enigszins tegemoet te komen voor de menigvuldige prestaties ten bate van behoeftige patiënten, wezen en bejaarden.

In acht genomen dat destijds de behandelende geneesheren alsook de heelkundigen, vrijelijk hun ereloonnota's verrekenden met elke patiënt afzonderlijk, die als betaalkrchtig werd beschouwd, zo werd er geen spoor nagelaten van deze verrekeringen van de erelonen.



Dokter Henri Persoons geneeskundig-leider van het Gods-Gasthuis

De algemene heilkunde

Inzake heilkunde pendelde Dr. Leopold Meyers, een gespecialiseerde heelmeeester uit Brussel, minstens éénmaal per week over naar het gasthuis te Willebroek om er de zieken, dewelke door de algemene praktici ter plaatse voor verdere heilkundige ingreep aan de heelmeeester waren toevertrouwd, te behandelen zowel de behoeftigen als de betaalkrachtigen.

Toentertijd had het bestuur van het burgerlijk Gods- en Gasthuis nog geen behoefte aan een vooraf te voorzien personeelskader. Er was geen vast omljnd personeels-contingent voor het geneeskundig korps vooropgesteld.

De geneesheer van het hospice L. De Naeyer, en hier eveneens van het burgerlijk gasthuis, de geneesheer-heilkundige uit Brussel en de heren dokters als algemene praktici ter gemeente, allen roeiden zij destijds met de primitieve roeipanen en soms met reeds voorbijgestreefde uitrusting, om voor hun zieken of gekwetsten toch het beste resultaat te bereiken met een minimum aan dienstpersoneel en aan materiaal.

Dr. Pinchard volgde later, eveneens als vrije medewerker, Dr. Meyers op.

Geneeskundig toezicht

Tegen het middaguur bracht elke zuster-verzorgster haar ernstig ongestelde zieke bejaarde, waarover zij het toezicht had, naar het raadplegingskabinet van de geneesheer-toezichter, gehecht aan het Gods- en Gasthuis.

Op zijn advies werd de inwoner eventueel voor observatie of onderzoek naar het gasthuis overgebracht, zo ook voor de wezen.

Ingeval van koorts werd de toezierende dokter aan het bed geroepen. De begoede bejaarde kon op eigen last aanspraak maken op een onderzoek ter plekke door een vrij door hem verkozen partikuliere geneesheer (buiten de instelling praktizerende).

Daar wij enkel kunnen steunen op de overleveringen, betreffende de activiteiten van de geneeskundigen zo heeft het meer dan de schijn dat Dr. Henri Persoons de funktie van toezierend geneesheer heeft uitgeoefend in het hospice en in grote mate in het gasthuis van 1908 tot 1925.

Hij werd op bescheiden wijze gehuldigd tijdens de zitting waarop tot de installatie van de nieuwe Commissie van de Openbare Onderstand van de gemeente Willebroek werd over gegaan in vervanging van het bestuur van de burgerlijke Gods- en Gasthuizen alhier (1925).

Zijn familie heeft het magnifiek olie-verfportret van hun vader, na zijn overlijden aan het nieuwe bestuur geschonken. Nu prijkt het op het Gemeentehuis tussen de rij van de gewezen burgemeester van Willebroek, ingevolge zijn prijzenswaardige dienstperiode als burgervader vanaf de bezetting door de vijand (W.O. I) tot 1922.

De erelonen van de heren Dokters of de individuele waardemeter van dit vrije beroep.

Over de periode van 1908 tot 1925 zijn er geen vaste gegevens genoteerd over de erelonen, die door de heren dokters rechtstreeks van hand tot hand met hun patiënten werden afgehandeld voor zover de zieke als zelfbetalende gehospitaliseerd werd.

Het lag in de gewoonte dat elke geneesheer volgens zijn persoonlijke waardemeter zijn ereloon per geleverde prestatie vaststelde ten overstaan van zijn cliënt. Dit nam niet weg dat er een stilzwijgende modus-vivendi bestond waardoor de zuster-overste of haar assistente het ereloon in ontvangst nam om dit aan de belanghebbende dokter of heilmeester over te maken.

Op het einde van elk jaar poogden de dokters hun achterstallige erelonen te achterhalen, dewelke in hun notaboekje nog als onbetaald voorkwamen. Dit lag ook in de mode.

Bij ons weten hebben zij nooit de in gebreke gebleven schuldenaar voor de vrederechter gedaagd om betaling te eisen van diegene, waarvan zij persoonlijk overtuigd waren dat deze patiënt werkelijk in een armoedige toestand verkeerde.

De sociale verzekering

Rond de eeuwwisseling stond de sociale verzekering nog in de kinderschoenen. De menigvuldige ziekenfondsen en maatschappijen van onderlingen bijstand waren wel als paddestoelen uit de grond gerezen door de nieuwe sociale stroming.

Maar al was hun ledenaantal uitermate snel gestegen, toch waren de steeds ondergewaardeerde arbeidslonen niet bij machte het hoofd te bieden aan de stijgende levensduurte, noch aan de gezinsnood, ingeval van ziekte of ongeval.

Hieruit bleek dat de solidariteitskassen nog veel te zwak waren om te beschermen tegen ziekte of werkloosheid op lange termijn.

De sociale verzekering bracht wel enige verlichting, doch voor een bepaalde duur maar kon het verval in pauperisme niet voorkomen in tijden van oorlog of van economische crisis.

Dank de ondersteuning
van Mevrouw W^{we} Louis De Naeyer - Peeters
werd deze kapel opgericht in de jaren 1913-1921

Hartsbisschop van Mechelen
Zijne Eminentie Kardinaal Mercier
Baron G. van de Werve en van Schilde
Gouverneur der Provincie

Gemeentebestuur

R. Peeters Burgemeester
D. Lamot
Dr. H. Persoons Schepenen
A. Mertens Secretaris

Bestuur der Godshuizen

A. H. A. Antroeven Voorzitter
Dr. H. Persoons
Dr. A. Van Tricht Leden
H. Mertens
A. Mertens Lid-Secretaris

A. Careels Provinciale Bouwmeester

Is. Smets Hannemer

Gedenkplaat bij de inhuldiging van de kapel



Binnenzicht van de toenmalige kapel

De Aalmoezenier

Door een gift vanwege de vrouwe Alida J.J. Peeters, wed. van de heer Karel Lodewijk De Naeyer, werd een onroerend goed aan het beheer van de burgerlijke Gods- en Gasthuizen ten geschenke gegeven om de dienen als vrije woning voor de aalmoezenier van het Godshuis Louis De Naeyer.

Tegen de aanvaarding van deze gift van 15.000,-F goud-franken werd door de hogere Overheid een voorbehoud gemaakt, zodat de voorziening in een aalmoezenierswoning enkel als een wens en niet als een categorische voorwaarde mocht gelden vanwege de schenkster.

Die ambtswoning van de aalmoezenier lag vlak tegenover het Hospice; een ruime villa dewelke in een eclectische stijl was gebouwd en bij testamentaire schenking voor de katholieke geestelijke diende voorbehouden te worden.

De eerwaarde pastoor Joannes Juliaan Dony werd in onze gemeenteregister ingeschreven op 09.05.1885, komende van Brussel. Zijn gezette ouderdom wees vermoedelijk op een overplaatsing naar een minder drukke en gevulde beroepsbezigheid.

In het jaar 1894 werd hij door de toenmalige gemeenteraad als lid van de bestuurscommissie van de burgerlijke Gods- en Gasthuizen van Willebroek verkozen. In de schoot van dit beheer werd hij als voorzitter aangesteld.

Vanaf de aanvang van zijn goede diensten binnen het raam van beide instellingen ontving pastoor Dony, als aalmoezenier een vaste vergoeding van 100,-F per maand, buiten het genot van de vrije woning van de burgerlijke villa, gelegen langsheen de Tisseltse straat (nr.23).

Hij was tegelijk beheerder van het Hospice en leider van de godsdienst-oefeningen in de kapel voor het inwonende religieuze personeel, alsmede voor de ingezetenen van het Hospice.

Soms was hij in onvoorziene personeelsgeschillen "Rechter en partij" in zijn eigen dubbel beheer en beleid. Hij mocht te allen tijde zijn katholieke volgelingen en ... ook de z.g.z. afgedwaalde schapen bezoeken; hij begeleidde elke bewoner, die hem hierom verzocht had in zijn stervensnood.

Wat vermeldde het reglement van inwendige orde over het belijden van een godsdienst ?

Art.11 : De bewoners zijn vrij hunnen godsdienst te belijden, er mogen in dit opzicht geen aanzoeken, noch enige drukking op hen uitgeoefend worden.

Daar het overwegende getal van de burgers, om niet te zeggen bijna allen het ritueel van 't dopen, van de plechtige communie en het kerkelijk huwelijk hadden ondergaan, was er zelden sprake van een afwijking bij de kerkelijke begrafeningen. Het reglement bleef zwijgzaam over de te volgen geplogenheden bij een uitzonderlijke verlangen van een niet gelovige bejaarde.

De blijvende ceremoniële bindingen van de aalmoezenier met de kerkelijke overheid waren geregeld door koninklijke besluiten, vigerende sinds 1877 tot 1886, waarbij een tarief voor de kosten van de erediensten was goedgekeurd, waardoor zekere inkomsten ten bate van het beheer van de halfgesloten kapel werden gerealiseerd door het leveren van ceremoniële prestaties, zoals a) gelezen missen, b) gezongen missen of jaargetijden (dienst voor overledenen) c) zegening met het Heilig Sacrament na de mis, vespers, -lof, kruisweg, d) aanbevelingen en afkondigingen. Deze tarieven werden gewijzigd en aangepast door K.B. van 09.01.1922.



Eerwaarde Zuster Amelie, de eerste Zuster-Overste van het Gods- en Gasthuis.

Na zijn overlijden in het buitenland, rond april 1915 als Belgische vluchteling in Holland werd pastoor J.J.Dony opgevolgd door de Eerwaarde Heer Emiel Uytroeven, komende van Berlaar bij Lier vanaf 24.10.1915.

Voorzeker achtte pastoor J.Juliaan Dony het tot zijn plicht een legaat van 1.000,-F aan het beheer van de burgerlijke Gods- en Gasthuizen van Willebroek over te maken als blijk van zijn waardering en om zijn aalmoezenierschap te Willebroek te vereeuwigen.

't Ritueel bij het overlijden in het Hospice

Het ceremonieel bij overlijden en begraven was en is nog steeds een eerbiedwaardig ritueel, zowel kerkelijk als niet kerkelijk, van de mens tegenover zijn overleden voorzaten, of familieleden of geestverwanten.

De kapel gehecht aan het Hospice Louis De Naeyer, werd door de Roomse katholieke overheid betreffende het bijwonen van de mis, voorbehouden aan het inwonende religieuze personeel en aan de bejaarden en de wezen.

De godsdienstige riten van het dopen, van de plechtige communie, van het huwelijk en ook van de offerande bij het overlijden, bleven een taak van de pastoor van de parochie. Deze kerkelijke geplogenheden vielen buiten de dagelijkse bezigheden van de aalmoezenier van de bejaardeninstelling.

Doch ingeval een "inwonende geestelijke" van het Hospice kwam te overlijden werd bij uitzondering toch de begrafenis-ceremonie in de kapel door de aalmoezenier gecelebreerd. Het stoffelijk overschot van gewone ingezetene bejaarde of wees, dewelke op last van de familie werd begraven, diende naar de parochiale kerk overgebracht te worden, voor zover de overledene zijn wil voor zijn afsterven aldus te kennen had gegeven.

Spijtig dat nog een standen-onderscheid tussen een begoede afgestorvene en een totale bezitloze mens voor zijn overlijden als een normale levensregel gold in de kerkfabriek.

Ingeval de nabestaanden of vrienden niet het minimum tarief voor de begrafenisceremonie konden inbrengen, werd de overledene in een "armen-mis" om acht uur 's morgens in de kerk overlezen en begraven.

Zelfs werd er een beroep gedaan op de openbare weldadigheid om deze bijdrage aan de kerkfabriek te betalen.

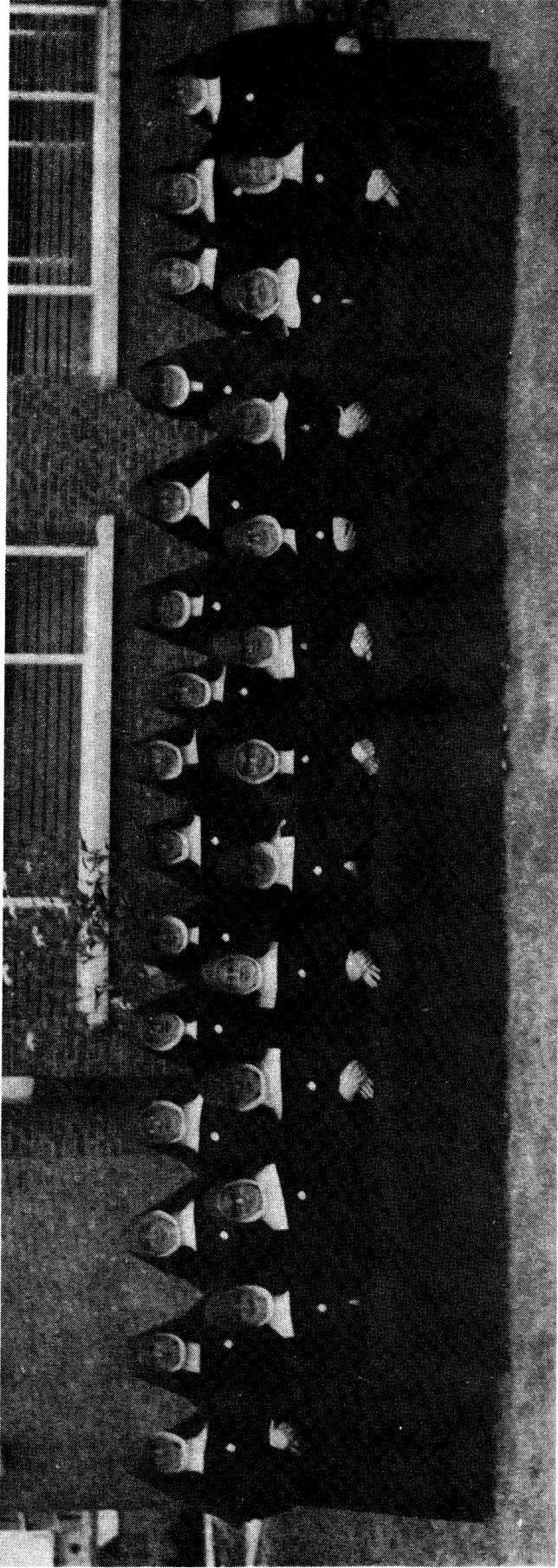
Rond de jaren 1937, ten tijde van de wereldkrisis werd door de nieuwe deken van de hoofdkerk met dit gebruik totaal gebroken.

De Zuster-Overste

Zij was afkomstig van Overpelt in de Limburgse Kempen, alwaar zij ter wereld kwam op 2 november 1883 onder de naam van Bleuckx Maria, Angelina, en zou later als eerwaarde zuster "Amelie" haar verder leven doorbrengen in de kloostergemeenschap van de zusters van Berlaar.

Op 21 augustus 1908 kreeg zij de opdracht om in de burgerlijke Gods- en Gasthuizen te Willebroek de functie van zuster-overste op te nemen.

In algemene regel werd de zuster-overste om de vier jaar door een andere zuster vervangen, maar in feite bleef zij de voornaamste raadgeefster en leidster achter de schermen.



Groepsfoto van de zusters van het Heilig Hart van Maria te Berlaar in Willebroek
 We herkennen van links naar rechts de zusters:

Zittend

Lucidia
 Euphosina
 Perpetua
 Christiana
 Flora
 Amelie
 Elza

Rechtstaand

Alexiana
 Anamia
 Angeline
 Silveria
 Theonilla
 Cosmas
 Asceline
 Menigna

Landoalda
 Medarda
 Georgia
 Sylvina
 Lina
 Linda
 Egidiana

Hoe kunnen wij haar best voorstellen ?

In het jaar dat zij haar intrede alhier deed moet zij nog vijftientig jaar worden. Zij had een middelmatige gestalte, breed geschouderd, waardoor de forsheid van haar Kempische afkomst wel enigszins indruk maakte op haar gesprekspartners. Tevens genoot zij van een stevige gezondheid.

Door haar vrome fierheid en haar dagelijkse gestrengte omgang met de zieken van het gasthuis, de bejaarden en de wezen van het Hospice, kunnen wij haar gerust als een voortijdse geëmancipeerde Zuster-Overste beschouwen. In het praedicaat "Eerwaarde", gevoegd bij haar titel, lag een gevoel van "beleefde afstandigheid" als teken van wederzijdse eerbied voor elke zuster-kloosterlinge, die zelfs door haar afwijzing van de wereldse goederen, toch de evenmens wilde helpen en bijstaan, zelfs bij voorrang de minstbegoede in zijn of haar individuele noodsituatie.

Haar eenvoudig doch onwrikbaar conformisme in de omgang liet geen vrijheid voor het eventueel afwijken van wat diende gezegd en niet gezegd tijdens een onvermijdelijk onderhoud.

Door haar persoonlijk voorbeeld als "Overste" eiste zij van haar medezusters een gelijkwaardige gedragslijn bij het dagelijkse werk en bij de omgang met de wereldse mens.

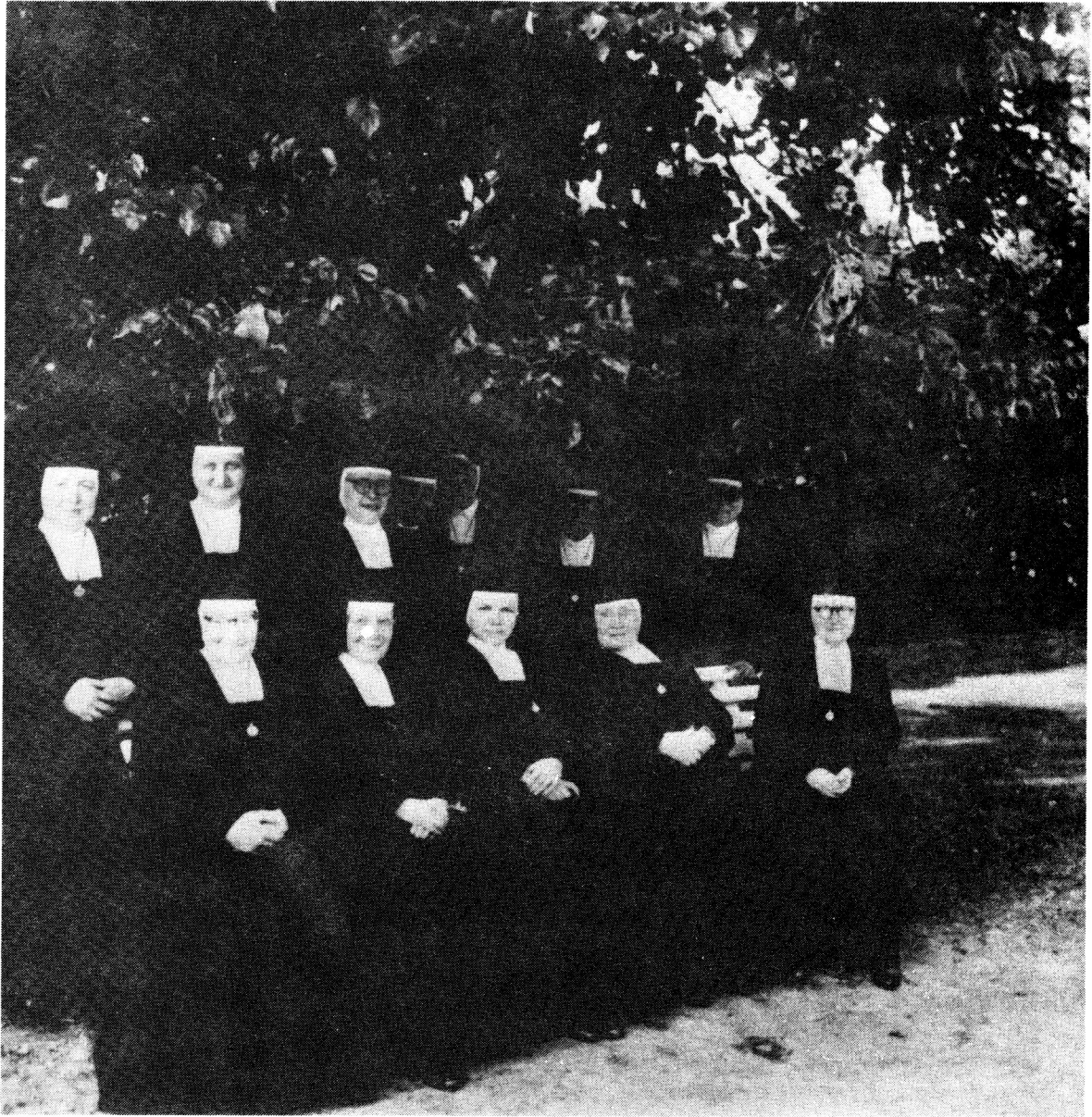
Vanzelfsprekend dat door de trouw aan haar geloofsbelofte zij soms in uitzonderlijke gevallen zich verantwoordelijk voelde voor een onmondige bejaarde of een ontvoogde minderjarige en zij het stille proselitisme een beetje te eenzijdig toepaste, wat ten slotte niets verminderde aan haar toewijding voor de zieke, voor de bejaarde, voor het minderjarige weesje, maar bijzonder voor haar vrome medewerksters.

Zuster-Overste slofte bijna geruisloos door de gangen, de zalen, de keuken, door geheel het complex, altijd even naarstig en oplettend. Met het oog van een meester ontsnapte niets aan haar scherpe opmerkingsgave. Met de sobere middelen waarover zij destijds beschikte moest de huishouding van de beide instellingen rein en spaarzaam gevoerd worden.

Zij voerde in haar bureau met haar werkzusters de dagelijkse besprekingen over het werk en het beleid van het Hospice. Ook hier ontving zij nieuwelingen van de derde leeftijd of de voogd van de wezen, alsmede de verwanten en de bezoekers op een zondag of donderdagnamiddag van 13 tot 14 uur.

Ingeval een drankzuchtige het wat al te bont maakte door zijn verkregen uitgangstijd te overschrijden dan moest hij de volgende morgen op het "appel" verschijnen in tegenwoordigheid van de zuster-portierster op het bureau van de zuster-overste. Uit zulke spanningen tussen het gezag en de onderhorigen bleek het al te duidelijk dat hij, die zich meer dan eens schuldig maakte aan zulke overtredingen het risico liep de toegang tot het Hospice ontzegd te worden bij politiemaatregel. Begrijpelijk dat de mens, komende uit de volle vrijheid, niet zonder een zekere innerlijke weerstand of weerspanningheid aan zo'n keurslijf van orde en tucht kon gewennen en dat hij snel het zwart schaap werd tussen de mini-kudde van volgzaam schaaapkens.

In het jaar 1958, na een halve eeuw mocht de Z.E.zuster Amelie haar ambtsjubileum vieren dat samenviel met het vijftigjarig bestaan van de burgerlijke Gods- en Gasthuizen van de gemeente Willebroek. De stille eerbied door de patiënten, de bejaarden, de wezen en zelfs door de familieleden van de inwonenden en van geheel de Willebroekse bevolking haar toegedragen, gaf een spiegelbeeld van de Z.E.Zuster-Overste in al haar menswaardigheid en haar naastenliefde voor de minstbedeelden.



Enkele zusters van het Gods-Gasthuis in een modernere kledij

Het religieuze dienstpersoneel

Op verzoek van de bestuurscommissie van het Gods- en Gasthuis aan de congregatie van de eerwaarde zusters van het Heilig Hart van Maria te Berlaar bij Lier voor de bediening van de nog te bouwen bejaardeninstelling met een wezenafdeling en de verplegingsinstellingen voor de zieken, werd een gunstig antwoord vanwege voormelde kloostergemeenschap verstrekt.

Toen het "Hospice Louis De Naeyer" zijn deuren opende waren er drie zusters : zuster Odile, zuster Hildegarde en zuster Crecentia aanwezig om het eerste contingent van bejaarden, negen ouderlingen en zeven wezen op te nemen.

Daarna kwamen zuster Delphine en zuster Amelie het drietal vervoegen. En einde april 1909 waren er een achttal religieuzen.

Door het falen van vaste gegevens over de oorlogsperiode 1914 - 1918 kon er geen nauwkeurig relaas verleend worden over deze tijdsspanne.

In het begin van het jaar 1923 was het effectief van het verzorgend en verplegend personeel nog met één zuster versterkt. De kloosterlingen werden in hun hoedanigheid van zuster-verpleegster of verzorgster, alsook van onderhoudspersoneel, als tijdelijk personeel beschouwd. Zij behoorden allen tot het inwonend personeel en moesten een volle dagtaak vervullen, met in achtname van de doorlopende zondagdienst er inbegrepen. Buiten een vaste vergoeding, genoten zij kosteloze voeding, kleding, verblijf en verwarming, ten laste van het bestuur.

Op voorstel van de zuster-overste ter plaatse en in verstandhouding met de Algemene Overste van het klooster te Berlaar werd in vervanging of de uitbreiding van het geleverde contingent personeel voorzien, alsook met instemming van het bestuur zelve.

Er waren onder hen gebrevetteerde ziekenoppassters en niet-gebrevetteerde ziekenhelpsters, alsook gewoon onderhoudspersoneel, zoals een schoenmaakster, een kokkin, een portierster en enkele werkzusters.

Het was en is wellicht zinloos in de offervaardigheid van de mens en in het bijzonder voor de zuster-verzorgsters een graduatie te willen invoeren al naar gelang de vrij gekozen zware of lichte taak.

Al was de Zuster-Overste er zich grotendeels van bewust dat het aantal kloosterlingen, waarover zij beschikken kon merkkelijk beneden de norm lag van het nodige aantal werkkrachten toch voldeden zij aan het maximum van de dagelijkse opdrachten ten bate van de bejaarden, de wezen en de patiënten. Grosso-modo diende er een zuster-oppasster aanwezig te zijn in elke afdeling van het Hospice en in elke zaal van het gasthuis (toen gelijkvloers).

Elke zuster-kloosterlinge had een bepaalde opdracht toegewezen gekregen en ook de verantwoordelijkheid hierover.

De bezigheden van de vrome zusters lagen op zeer verschillende vlakken. Niet alleen de dagelijkse verpleging (of verzorging naar gelang het geval) maar vooral de bestendige begeleiding van de hulpbehoevende patiënten en of inwoners diende verzekerd te worden.

Er werd een onuitgesproken solidariteit bij de uitvoering van het menslievend werk door elke zuster in het bijzonder en door allen in het algemeen nagevolgd om daar een handje toe te steken, waar de nood en de dringendheid dit vereiste.

Zo werden taken van bijkomstig belang tijdelijk opgeschort om diegene bij te staan dewelke overrompeld werd door de ingewikkeldheid of door de onvoorziene omvang van het uit te voeren geval.

In de toenmalige omstandigheid van een bestendig tekort aan personeel kunnen wij enkel die vrome zusters loven voor hun gedane inspanningen ten bate van de armsten der armen.

Toch betreuren wij dat een welvarende openbare overheid wellicht die bestaande toestanden als een onvermijdelijke gang van zaken beschouwde, en zich tevreden stelde met deze verworven liefdadigheid, die aan de basis lag van de heersende burgerlijke mentaliteit van zelfverheffing.

Werkregime

Vergeten wij niet dat de achturige werkdag nog niet door een wet was opgelegd en dat het ziekenhuis een doorlopend karakter had, waar de patiënt 24 uren op 24 diende verpleegd en bewaakt te worden.

Het arbeidsregime van de geloofsvrome verpleegsters begon in de vroege morgen om vijf en half uur en eindigde om één en twintig uur voor de intensieve verpleging en verzorging; deze duurtijd werd onderbroken door twee rustpauzen, één op de middag en één in de late namiddag, elk van drie kwartier om te eten en een kortstondig kwartiertje om uit te blazen.

Slechts op zon- en feestdagen, in overeenstemming met de rituelen van hun geloof werd zo mogelijk een ingekorte werkdienst nageleefd.

Om beurten werd de nachtdienst waargenomen en vermocht deze nachtwakende zuster daarop volgende voormiddag van een normale rustpauze genieten.

Na de oorlogsjaren 1914 - 1918 werd door de congregatie toegelaten dan één van de zusters zich vrijwillig kandidaat stelde om een bestendige nachtdienst waar te nemen mits enkel op zondag vervangen te worden.

Als wij het werk "Vers la medecine Sociale" van Dr. René Sand, naslaan, dan zien wij dadelijk hoe we in het verleden tijdens de tweede helft van de XIXe eeuw een (gelijklopende) vooruitgang boekten door het oprichten van gasthuizen en klinieken, zelfs in de verste hoeken van het platte land om de volksgezondheid te bevorderen.

De uitbreiding ging dermate snel zodat tijdens de opleiding van het verplegend en verzorgend personeel in de schoot van de overgrote stedelijke gasthuizen, speciale kursussen werden verstrekt opdat het potentieel van het para-medisch personeel gelijken tred zou houden ten einde te voldoen aan de vraag naar degelijk opgeleide verpleegsters, verplegers, verzorgsters en maatschappelijke hygiënisten en sociale helpsters.

Religieus verplegend- en verzorgend personeel - instelling van het getuigschrift voor 't verplegingsberoep.

Het is niet van belang ontbloeit, even te herinneren aan een besluit door Leopold II, Koning der Belgen, dd. 4 april 1908 en dit op voordracht van zijn Minister van Landbouw ad interim getroffen, waarbij de uitoefening van het verplegingsberoep onderworpen werd aan het verwerven van een getuigschrift van bekwaamheid en dit gesteund op een aanvaardbare resolutie dd. 04.09.1907 van de provinciale medikale Commissie van Antwerpen, dewelke oordeelde dat het nuttig zou zijn voor het openbaar belang dat elke verpleger en verpleegster, werkzaam in een hospitaal of in zulkdanige partikuliere instelling, drager(st)er wezen zou van een diploma van hoedanigheid, afgeleverd door een officiële overheid.

De bestaansmogelijkheden van het geestelijk dienstpersoneel.

Uit 'n overzicht van de toegekende vergoeding, buiten de kosteloze huisvesting, kleding, verwarming, verlichting en voeding, aan elke geestelijke zuster, verzorgster en of verpleegster, blijkt dat geen onderscheid in weddevergoeding werd gemaakt. Tevens werd geen verschil van kwalificatie door verworven diploma of studiegetuigschrift ingevoerd gedurende de periode 1908 - 1925. ('t jaar van een beheerswijziging door de wet van 10 maart 1925 op de openbare onderstand)

Deze minieme geldelijke vergoeding werd wel enigszins aangepast aan de evolutie van de verhoging van de levensduurte vanaf de na-oorlogse periode en in overeenstemming met de wedden en lonen.

Destijds werd er inzake dienstpersoneel voor de bejaarden- en wezen-gestichten uitsluitend beroep gedaan op het offervaardig geestelijk personeel.

Die keuze had toendertijd twee merkelijke voordelen, namelijk : de geestelijke zusters hadden in hun kloostergemeenschap een strenge opleiding genoten en bovendien waren zij in dat bedrijf de goedkoopste werkkrachten.

Einde 1972 wegens dwingende omstandigheden van herstructureringen in eigen private instellingen verlieten de zusters voorgoed de Commissie van Openbare Onderstand van Willebroek.

De stoker - werkmán

Beter door zijn vrienden en kennissen gekend onder zijn kleurrijke bijnaam "de rosse Van Craen" was hij een robust gebouwde kerel van rond de zevenendertig jaar, toen hij van een private patroon overstapte naar de openbare burgerlijke Gods- en Gasthuizen om het beroep van stoker alhier uit te oefenen.

Hij had twee handen als van iemand die dagelijks de balaster-schop hanteerde, daarbij een paar forse benen, alsof hij een echte kavallerist was geweest. Hij kon een hapje pruimtabak verwerken. Nu en dan een slokje "Oude Klare" jenever deed hem geen ondeugd.

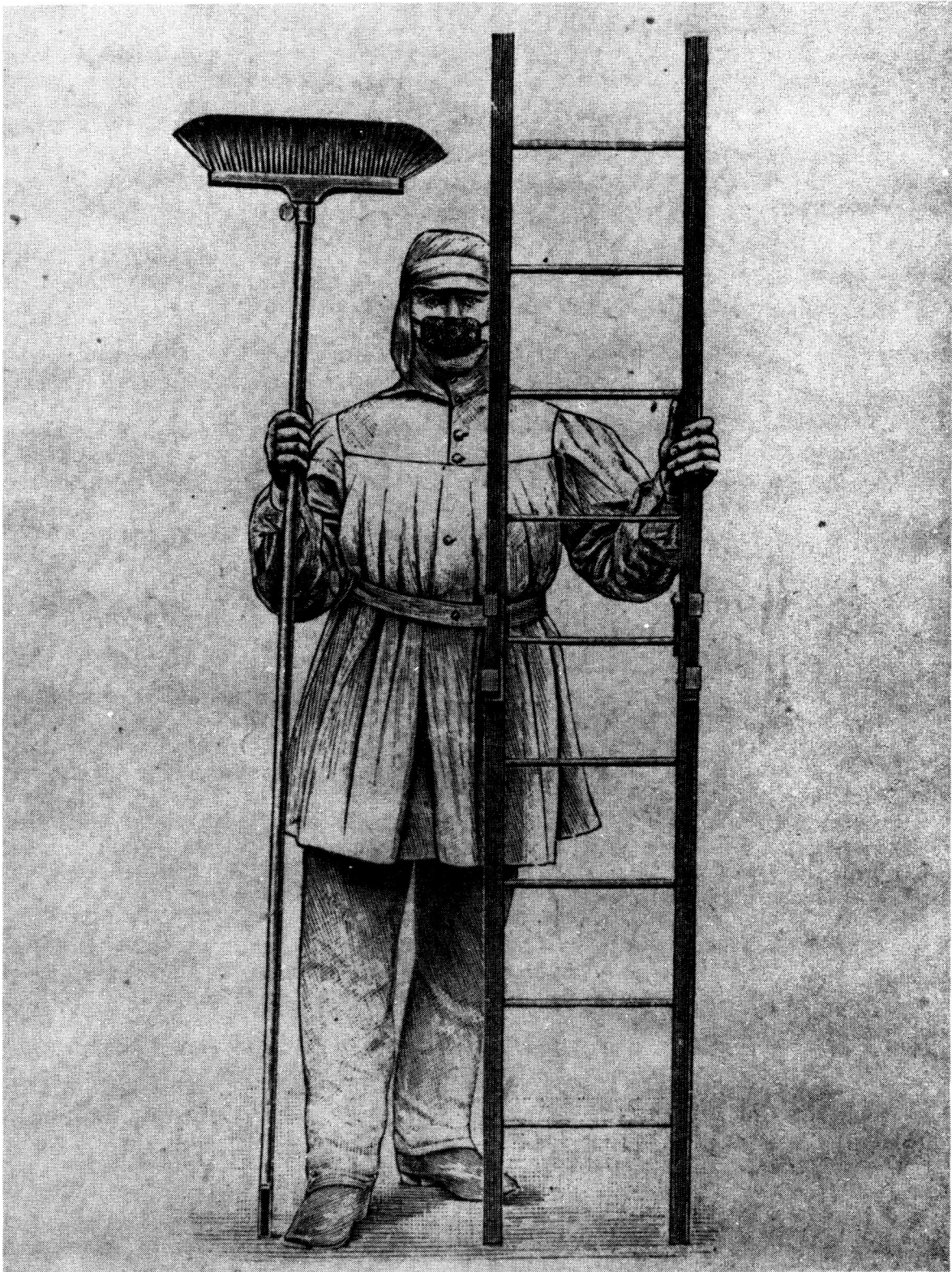
Uitgeweken uit zijn geboortestad, Mechelen, huwde hij met Thys Angelica, die het beroep van papierbewerkster uitoefende. Beiden woonden zij in de Nonnenvijverstraat 29, gelegen in het centrum van de gemeente.

Hij genoot een maandloon van 78,-F als stoker-werkman, behorende tot het tijdelijk personeel, of een uurloon van 0,26,-F.

Al was hij de verpersoonlijking van zijn beroep de "stoker" bij voorrang, toch werd Martinus Van Craen de eerste primitieve ambulancier of ziekenvervoerder in spoed- en noodgevallen.

Hij was een kerel uit één stuk, die geen last had van spookgedachten, noch van heksen en verdoemenissen, zo hij uit de achterbuurten of op de openbare weg een op den draad versleten mens moest ophalen voor een dringende verzorging in het gasthuis.

In al zijn eenvoud wist Martinus dat de mens, die in nood en angst verkeerde, zelden een handje kon toesteken; hij rekende op zijn eigen kunnen en zijn spierkracht, zelfs al viel de karwei van het vervoer van de patiënt nu en dan wel wat zwaar uit.



De werkman - stoker in de voorgeschreven kledij bij het hem opgelegde ontsmettingswerk.

Er was een stilzwijgende afspraak tussen de zuster-overste en de werkmán - stoker, dat hij instructies voor de volgende werkdag kwam ophalen, inzake de onvoorziene evacuatie van een overleden bejaarde of andere dringende karweien inzake ontsmettingen van kleren of beddegoed.

Het behoorde tot zijn taak de ketelvuren af te dekken voor de nachtrust begon. Hij was de enige mannelijke kracht, die eventueel de zuster-overste of haar secondanten kon bijstaan ingeval één van de bejaarde belhamels een dreigende houding mocht aannemen tegenover de zuster-portierster.

Elke vooravond vergewiste hij zich dat alle in- en uitgangen van het centrale ketelhuis, van het badhuis, van het dodenhuisje, van de wasserij en van het lazaret grendeldicht waren, zodat de religieuzen niet konden verrast worden door een of andere telaatkomer, die wilde ontsnappen aan het toezicht van de nachtzuster.

Hij was heer en meester van het dodenhuis waar de overledene van het Hospice werd heengebracht in afwachting dat tot het kisten van het stoffelijk overschot werd overgegaan.

De overledene op de openbare weg of ergens op het grondgebied van de gemeente, diende hij met handkarretje, op twee fietswielen opgebouwd met een zeildoeken huif er over, op te halen en naar het dodenhuisje over te brengen. Het opgehaalde lijk werd daar in quarantaine gelegd in afwachting dat de wetsdokter tot de lijkschouwing overging ten einde de gebeurlijke doodsoorzaak vast te stellen en tevens toelating tot begraving bij het parket van het gerechtshof uit te lokken.

Soms werd aan de stoker de opdracht gegeven om het particuliere verblijf te ontsmetten op bevel van de geneesheer ter plekke, dewelke een epidemike kwaal bij de geëvacueerde zieke of overledene had vastgesteld. De nagelaten kleding en beddegoed werden naar de ontsmettingskamer, nabij het badhuis van het Hospice overgebracht en zo nodig verbrand.

In zijn beroepshoedanigheid van werkmán-stoker moest hij instaan voor de centrale verwarming van het Gods- en Gasthuis, zodat hij zijn werktijd evenwichtig over elk van de beide instellingen diende te spreiden.

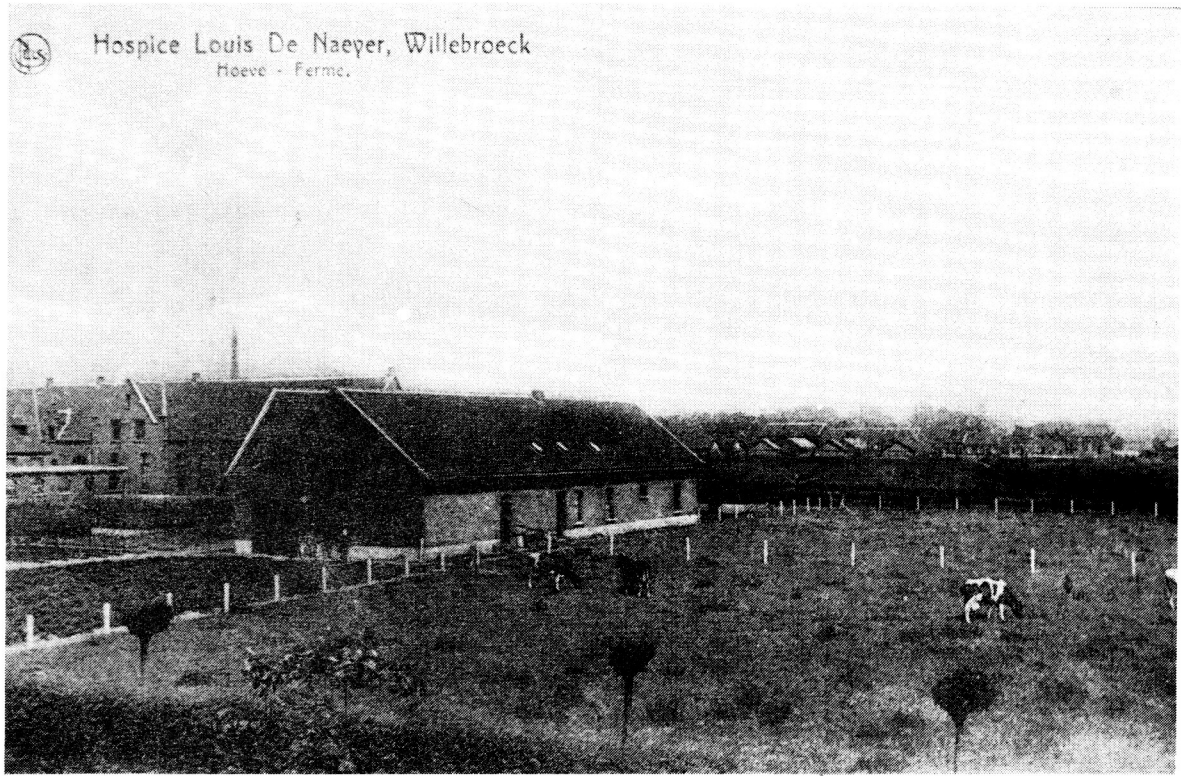
Reeds lid zijnde van een ziekenfonds als arbeider, sprak deze voorzienigheid voor zijn nuchtere praktische kijk op het harde werkmánsleven; de solidariteit met zijn werkgezellen, de verzekering tegen onvoorziene ziekten en werkongevallen, behoorden tot een zedelijke plicht van de arbeider zelf.

Hij werd weduwnaar in de loop van het jaar 1925, hij ging op rust op zijn 65ste jaar.

De grote onderhoudswerken welke wegens de aard, het volume en duurtijd buiten het raam van de werkmán-stoker vielen werden doorgaans na ontwerp en raming der kosten aan de plaatselijke particuliere vak- of ambachtslieden voor uitvoering toevertrouwd.



Hospice Louis De Naeyer, Willebroeck
Hoeve - Ferme.



De inwonende landbouwers -gast en zijn echtgenote

Toen zij beiden besloten hadden samen door het leven te gaan, lag de prille jeugd van Victor Maes, meerderjarige zoon van een kroostrijk landbouwersgezin, tweeëntig jaar oud, alsook van zijn echtgenote Segers Maria, negenentwintig jaar, al geruime tijd in het verleden.

Wellicht kon hij en zij niet meer scheiden van hun landbouwersberoep, dat hun ouders hen hadden bijgebracht.

Het was voorzeker een buitengewone gelegenheid voor Victor om zijn kunde en kennis van het boerenbedrijf voort te zetten in een uitzonderlijk dienstverband als tijdelijke "pachter-werkman" van de burgerlijke Gods- en Gasthuizen ter plaatse.

De boerderij was een noodwendigheid bij de aanvang van het openstellen van het Gods- en Gasthuis. Dit éénmans-bedrijf was veel te kleinschalig opgevat om de rol te vervullen, die de ontwerpers ervan verwacht hadden.

De landbouwer-tuinierder met zijn gezin bewoonde deze mini-boerderij, gelegen binnen het domein van het Hospice. Hij stond in voor de oplevering van verse melk voor het rechtstreeks verbruik bij de voeding van de ingezetenen van de beide instellingen.

De veestapel telde slechts drie à vier koeien, een paar schapen en één zeug voor het fokken en vetmesten van slachtvarkens en een goed gevulde kippenren. Bovendien had Victor Maes een moestuin, waarin hij alle soorten jonge groeten kweekte, die in de centrale keuken werden gereinigd, en tot smakelijke eetmalen samen met de aardappelen werden verwerkt.

Hij leidde, samen met zijn echtgenote zelf de landbouwproductie van deze kleine hoeve, groot 2 ha binnensmuurs, plus nagenoeg 2 ha buitensmuurs gelegen bouwland.

In zijn voormelde hoedanigheid van tijdelijk pachter-werkman genoot hij van een vrije woonst en een maandloon van 68,-BF, alsmede het kosteloos verbruik van de landbouwprodukten ten bate van zijn gezin.

De mini-boerderij was in haar geheel te klein om er een zelfstandig bestaan op na te houden en te groot om door slechts één volle werkkraft bediend te worden. Een paar bejaarde boerenknechten opgenomen in het bejaardentehuis die nog over een betrekkelijke fysieke spierkracht beschikte, hielpen de boer in deze mini-boerderij bij het planten, het wieden, het ophalen van veevoeder en groenten enz... Voor dit hulpwerk kregen zij af en toe een willekeurige vergoeding in natura, voor zover geen van hen hier misbruik van maakte door dit eventueel te verkwanselen voor drank of geld. Deze uitzondering op de reglementering veroorzaakte nu en dan conflicten door de afgunst van sommige malcontente zonnekloppers tussen de ingezetenen.

Victor Maes en zijn echtgenote Segers Maria werden opgevolgd door het echtpaar Frans Schelkens met zijn vrouw Huyghe Elisa in de loop van het jaar dat het bestuur van de burgerlijke Gods- en Gasthuizen van Willebroek vervangen werd door een wettelijk vernieuwd administratief beheer; de Commissie van Openbare Onderstand van de gemeente Willebroek.

Er werd in de bevoorrading van de beide instellingen verder voorzien door openbare aanbestedingen van de noodwendige voedingswaren, onderhoudsprodukten en brandstoffen daar de opbrengst van de eigen boerderij ver beneden de dagelijkse verbruiksnoodwendigheden lag.

De landbouwer-tuinierder ... en de keuken

Elke dag voor de middagrust bracht de boer met zijn kruiwagen een verse voorraad groenten van het land, en de nodige hoeveelheid aardappelen uit de silo, zoals hij daags tevoren de nodige orders had gekregen van de zuster-kokkin zo ook voor wat de verse melk betrof.

De landbouwopbrengst onder eigen beleid en beheer was een welkome aanvulling van voedingsprodukten in het globaal volume van verbruik van elke dag voor de beide instellingen, Gods- en Gasthuis.

Appelen en peren, in het naseizoen aangekocht werden op de afgegrensde zolders bewaard. Nadien werden onder toezicht van de zuster-kokkin de rijpe vruchten uitgedund volgens de noden van de keuken voor het dessert bij het eten.

Het gros van de overige voedingswaren, zoals brood, vis, vleeswaren, kunstboter, oliën, suiker, siroop, kruiden en verse dranken werden bij openbare aanbesteding in de loop van het jaar aangekocht, en in de voorraadkelders opgeslagen, naar gelang de aard van de eetwaren, die dag per dag, of week per week enz... aangevuld en verbruikt werden.

Op een buitenmate brede kachel door een plaatselijk smid- en vakman ontworpen en zelf gebouwd, bereidde de zuster-kokkin het eten in het midden van de centrale keuken. Zij had het toezicht over de verdeling van de spijzen bestemd voor de beide instellingen en voor het geestelijk personeel geheel afzonderlijk. Het gasthuis genoot de voorrang voor deze bediening. Daarna volgde het hospice en vervolgens het geestelijk dienstpersoneel.

Zij onderwierp haar programma van de te bereiden spijzen vooraf aan het inzicht van zuster-overste, die doorgaans haar instemming gaf met het voorge stelde dagschema van 't menu van de dag.



WAT HERINNEREN WIJ ONS NOG VAN DE OORLOGMISERIES VAN 1914-1918?

Bij de aanvang van de oorlog op 4 augustus 1914 ging de opmars van de vijand zo snel dat tal van voorzorgsmaatregelen tot bescherming van de bevolking gewoonweg niet meer konden uitgevoerd worden.

Daar de burgerlijke Gods- en Gasthuizen van Willebroek binnen de fortengordel van de eerste verdedigingslinie lagen, moesten in theorie en in praktijk deze instellingen tijdig ontruimd worden om aan het fort van Breendonk een ongehinderd en vrij operatieterrein te verstrekken.

De bescherming van de ongewapende burgers van de strijdende partijen, zoals voorzien in de Internationale Conventie van Den Haag, mede ondertekend door de Duitse diplomatieke ambassadeurs in het jaar 1913 bij de opening van het Vredespaleis, aldaar opgericht om de internationale geschillen zo mogelijk door gemeen overleg te beslechten, bleef een dode letter vanwege de Duitse keizerlijke militaire overheid.

Tal van vluchtelingen uit onze oostelijke gewesten, zoals het land van Herve, van de provincie Limburg en Luik, dewelke bij de plaatselijke bevolking van Willebroek en van omliggende gemeenten een tijdelijk onderkomen hadden gevonden, dienden ingeval van ziekte en zelfs van schotwonden eveneens naar het gasthuis L.De Naeyer overgebracht te worden.

Aan de overrompeling in de maanden augustus en september van 1914 kwam vlug een einde. De ingezetenen eveneens onder de druk van het Belgisch terugtrekkende leger en door de angst voor het oorlogsgeweld lieten zich meeslepen in de stroom van de vlucht naar veiliger oorden.

Toen de bezettende overheid vaste voet had gezet in ons klein land, met uitzondering van de uiterste Westhoek, achter de IJzer gelegen, werd door de Duitse militaire overheid orde op zaken gezet, t.t.z. op alle goederen dienstig voor oorlogsdoeleinden werd beslag gelegd en zelfs opgeëist, zodat voedselschaarste en dergelijke zich onmiddellijk deden gevoelen.

Niet alleen het gebrek aan genees- en verbandmiddelen, maar het tekort aan eetwaren, aan brandstoffen en aan onderhoudsmiddelen, brachten de zusters-religieuzen in een rampzalige sfeer van angst en kommernis. Zij vreesden hun werkzaamheden te moeten stopzetten bij eventueel totaal gebrek aan pharmaceutische grondstoffen, aan voedsel en verwarming.

De hulp van het Internationaal Rode Kruis bleef terwille van de moeilijkheden in buitenlandse verbindingen meestal onder de maat om enigzins voldoening te kunnen geven.

De zuster-overste maakte van de nood een deugd. Zij zond enkele vrijwillige religieuze zusters op de bedelstaf door de omliggende landerijen en bij de boeren van de streek om wat aanvullende bevoorrading uit de zwarte handel op te halen, zoals een mutje aardappelen, een schepelke tarwe, een paar dozijnen eieren, en zelfs een hapje vlees als het pas gaf en dat alles buiten het oorlogsrantsoen, voor zover de vliegende controle op de baan hen niet verraste om op deze kruismokkelarij beslag te leggen.

Toch hebben de zusters-religieuzen stand gehouden, dank zij hun buitengewone wilskracht om de burgerlijke patiënten en gekwetsten te verplegen, alsook om de honderdeenentwintig Belgische soldaten, zowel gewonden als zieken na de zware veldtocht terug op de been te brengen, zodat zij konden geëvacueerd worden naar een dieper in het land gelegen noodhospitaal.

Vier jaren later :

In de euphorie van de wapenstilstand en de voorbereiding van de vredesonderhandelingen dacht de staat meer aan het huldigen van de helden dan aan een degelijke hulp en steun voor de oorlogsinvaliden, voor de weduwen en de wezen.

Alle aandacht ging met voorrang naar de heropbouw van de nijverheid en in deze schijn-opbloei vergat de maatschappij al gauw de wonden, zowel de stoffelijke als de geestelijke, aan de mens aangedaan door de oorlogszuchtige grootmachten.

Bestuur der Burgerlijke Godshuis
der Gemeente WILLEBROECK.

BEVELSCHRIFT VAN BETALING

De ~~gemeente~~ontvanger is gemachtigd om te betalen aan
M^r J. De Maerschalker A. Tola
per twaalfde en op het einde van iedere maand, de som van
honderd frank
voor *hare* jaarwedde als *geleidster der met gedurende 1912*
op de redding

Bewijs van betaling aan de begeleidster der wezen

NABESCHOUWINGEN

Hierin wordt gepoogd bij benadering een vergelijking te maken tussen de aanvangsperiode van het Hospice L.De Naeyer onder het toenmalig beheer van zijn bestuurscommissie van het burgerlijk Gods- en Gasthuis en het jubileumjaar 1983 onder het beleid van het Openbaar Centrum voor Maatschappelijk Welzijn van Groot-Willebroek, inbegrepen de vroegere gemeenten Blaasveld, Heindonk en Tisselt.

Het personeelsbestand van het Hospice L.De Naeyer gedurende de periode 1908 tot 1925 was als volgt voor beide gestichten (Godshuis met een afdeling voor wezen en Gasthuis met lazaret voor isolatie van minst gegoede zieken) :

tien zusters-religieuzen, inbegrepen één zuster-overste en de overige religieuze verpleegsters, verzorgsters en werkzusters;

het landbouwersgezin : één pachter en zijn vrouw;

de werkman - stoker : goed voor alle karweien

de aalmoezenier (tevens lid en voorzitter van de bestuurscommissie);

de algemene administratie : één secretaris (deeltijds) en één ontvanger-bestuurder (half-tijds);

de leke begeleidster der wezen op zon- en feestdagen en op donderdagnamiddag;

Daarbij kunnen nog de geneesheren gerekend worden :

één toeziend geneesheer en een heelkundige

drie geneesheren ter gemeente.

Dit getal personeelsleden kon men zonder twijfel als zeer gering en minimaal beschouwen bij de aanvang. Wel voorzag het reglement van inwendige orde dat er beroep mocht gedaan worden op de nog enigszins bekwame bejaarden en op de hulpkracht van de minderjarige wezen.

Die kleine personeelsgroep bediende beide gestichten met een mogelijke maximale bezetting van 30 bejaarde mannen en vrouwen, en 14 weesjongens en -meisjes in het Godshuis of Hospice en 44 zieke patiënten in het gasthuis met lazaret gedurende het beheer van de bestuurscommissie van 1908 tot 1925.

In 75 jaren werd de oorspronkelijke capaciteit van de plaatselijke gezondheidsinstellingen duidelijk vermeerderd. Bovendien werden nieuwe diensten toegevoegd. Wij denken hierbij onder andere aan de Radiografie, het Laboratorium, de Kinesithérapie, de georganiseerde Ambulancedienst, de uitgebreide Sociale dienst, de dienst Thuisverzorging die permanent instaat om de uit het ziekenhuis ontslagen patiënten en ook anderen thuis de noodzakelijke zorg en nazorg te verstrekken. Zonder dan nog de gezins- en bejaardenhulp te vergeten die langs de dienst "Gezinszorg" om aan de bevolking wordt geboden.

Hieruit blijkt de enorme inspanning van al de sociale werkers in hun hoedanigheid van bestuursafgevaardigden of uit hoofde van hun beroepsactiviteit in de schoot van beide instellingen en dit ten bate van de Willebroekse bevolking in 't algemeen en van de noodlijdenden in het bijzonder.

Vanzelfsprekend dat in eenzelfde verhouding het vroegere personeelsbestand thans tot ongeveer 190 werknemers is gestegen, niet inbegrepen de geneesheren, die toelating verkregen als vrijwillige zelfstandige medewerker in het gasthuis hun human beroep uit te oefenen.

Wanneer in de beginperiode van het Hospice De Naeyer een arbeidersgezin onvoorzien getroffen werd door een langdurige ziekte of zwaar ongeval, en het gezinshoofd of familielid in kwestie diende gehospitaliseerd te worden, dan was er voor de overblijvenden maar één uitweg ! Er werd beroep gedaan op het Arbureel : en zo verviel het gezin in een atmosfeer van gesublimeerde liefdadigheid, d.w.z. die hulp in natura was doorgaans te weinig om enigszins een menswaardig bestaan te kunnen verzekeren.

De waardigheid van de mens werd totaal neergehaald en het "etiquette" van de bedelstaf bleef kleven op het verleden van de getroffene.

Mij dunkt was dit nog zo vóór en rond 1900 !

Ondertussen is de sociale wetgeving met reuzenschreden vooruitgegaan.

Wij hebben nu een tijdperk waar de "Sociale geneeskunde" de motor is geworden van het openbaar gezondheidswezen, zowel in de grote steden, als op het platteland en in de bevolkte industriële centra en gewesten.

&°&°&°&°&°&°&°&°&

De tand des tijds heeft beide verouderde gestichten - Gods- en Gasthuis met hun sobere liefdadigheidspraktijken in het geheel naar het verleden verwezen. Eén ervan - "'t Hospice" - werd gesloopt in 1974.

Het werd vervangen door het Home Berkenhof, waar 112 bejaarden kunnen verblijven en dat in de toekomst nog met 48 bedden zal uitgebreid worden.

Tevens werd de woonwijk Wilgenhof opgericht, bestemd voor 34 gezinnen en 8 alleenstaanden.

Daarnaast werd ook een nieuw algemeen ziekenhuis op stapel gezet. Op 6 oktober 1982 werd door de Heer Roger De Wulf, Gemeenschapsminister voor Gezondheidsbeleid, op de terreinen waar het nieuwe Ziekenhuis gebouwd wordt, een bronzen plaat onthuld. En op 2 mei 1983 werd door Burgemeester Hugo Adriaensens de eerste steen gelegd van de ruwbouwwerken, die worden uitgevoerd door het bouwbedrijf Van den Bulck uit Merksem.

Op het O.C.M.W. van Willebroek rust voortaan de zware taak, zelfs in deze tijd met grote financiële lasten en gesaneerde begrotingen, de uitvoering van deze nieuwe gezondheidsinstelling tot een goed einde te brengen.

&°&°&°&°&°&°&°&°&

Beste lezer, tot zo ver ons relaas over het Burgerlijk Gods- en Gasthuis te Willebroek vanaf de opening in 1908 tot bij de installatie van de Commissie van Openbare Onderstand in 1925.

Wij zijn er ons van bewust dat het uiteraard voor verbeteringen en aanvullingen vatbaar is. Wij zijn diegenen al vooraf dankbaar die zich daaraan willen wijden.

Bovendien zal het niet van belang ontbloot zijn over de periode 1926 tot heden aparte hoofdstukken aan te snijden.

WILLEBROEKSE KRONIEKEN

Uitgave van de

Werkgroep "Heemkunde - Geschiedenis - Leefmilieu"

van de

Gemeentelijke Culturele Raad

Reeds verschenen :

- | | |
|--|---------|
| 1983-1 : "Willebroek 800"-rede van Gouverneur Kinsbergen | 50 fr. |
| * 1984-1 : 450 jaar Sint-Niklaasgilde | 50 fr. |
| * 1984-2 : De Rupelschans | 50 fr. |
| 1984-3 : Het Burgerlijk Gods- en Gasthuis "Hospice Louis
De Naeyer" te Willebroek (Deel II) | 100 fr. |

Verkrijgbaar op het gemeentehuis aan 50 fr. of 100 fr. per exemplaar, te vermeerderen met 25 fr. per exemplaar wanneer via de post moet worden toegezonden.

De stortingen daartoe dienen voorafgaandelijk te gebeuren op rekening nr. 091-0001201-66 van het Gemeentebestuur van Willebroek, met de melding van het verlangde nummer.

* Niet meer in voorraad.

Redaktieraad

Karel De Decker, Jos De Keersmaecker, Marcel Eeraerts,
Louis Van Beneden, Rony Van Mol en Jacques Wauters.

Redaktieadres

Willebroekse Kronieken
p/a Gemeentehuis
2660 Willebroek.